

**Projekt**

**POWIATOWY PROGRAM ROZWOJU PIECZY ZASTĘPCZEJ  
NA LATA 2022 – 2024**



**POWIAT KRAŚNICKI**



**Kraśnik 2022**

WSTĘP .....	3
1. METODOLOGIA .....	4
2. DIAGNOZA SYTUACJI DZIECI I RODZIN W POWIECIE KRAŚNICKIM (LATA 2016-2021) .....	5
2. 1. Czynniki wewnętrzne.....	5
2. 1. 1. Wspieranie prawidłowego funkcjonowania rodzin .....	5
2. 1. 2. Promowanie i rozwój rodzicielstwa zastępczego.....	12
2. 1. 3. Placówki opiekuńczo-wychowawcze .....	22
2.1.4. Wsparcie usamodzielnianych wychowanków pieczy zastępczej .....	30
2. 2. Uwarunkowania zewnętrzne (otoczenie prawne programu).....	35
3. ANALIZA STRATEGICZNA .....	37
4. CELE PROGRAMU .....	39
5. PROGRAM DZIAŁANIA .....	41
5.1. Priorytet 1: Wzmocnienie funkcji opiekuńczo-wychowawczej oraz przeciwdziałanie dysfunkcjonalności rodzin biologicznych.....	41
Priorytet 1: Wzmocnienie funkcji opiekuńczo-wychowawczej oraz przeciwdziałanie dysfunkcjonalności rodzin biologicznych.....	43
5.2. Priorytet 2: Rozwój rodzinnych form opieki zastępczej nad dzieckiem osieroconym lub opuszczonym oraz kompleksowe wsparcie w ich funkcjonowaniu .....	48
5.3. Priorytet 3: Zapewnienie dzieciom przebywającym w placówkach opiekuńczo- wychowawczych jak najwyższego poziomu realizacji zadań opiekuńczo-wychowawczych .....	53
5.4. Priorytet 4: Podniesienie skuteczności systemu wsparcia osób usamodzielnianych ...	57
6. ZARZĄDZANIE REALIZACJĄ PROGRAMU .....	62
6.1. Monitoring .....	62
6. 2. Finansowanie .....	62
7. REZULTATY PROGRAMU.....	63
ZAKOŃCZENIE .....	63

## WSTĘP

Powiatowy Program Rozwoju Pieczy Zastępczej na lata 2022-2024 został opracowany na podstawie ustawy z dnia 9 czerwca 2011 roku o wspieraniu rodziny i systemie pieczy zastępczej (Dz. U. z 2022 poz. 447 t.j.). Zgodnie z zapisem art. 180 pkt 1 przedmiotowej ustawy, opracowanie i realizacja 3-letniego powiatowego programu dotyczącego rozwoju pieczy zastępczej, zawierających między innymi coroczny limit rodzin zastępczych zawodowych, należy do zadań powiatu.

Rodzina jest pierwszym, naturalnym środowiskiem każdego dziecka. To ona powinna wychowywać je w miłości, dawać możliwość rozwoju, rozumieć jego potrzeby, być wzorem jego postępowania. Rodzina zaspokaja najważniejsze potrzeby każdego dziecka – potrzebę miłości i bezpieczeństwa. Dlatego prawo do wychowywania w rodzinie jest jednym z podstawowych praw każdego dziecka. Wartość rodziny jest szczególnie podkreślona w preambule ustawy o wspieraniu rodziny i systemie pieczy zastępczej. Jej treść powinna być znana wszystkim, którym na sercu leży dobro dziecka i rodziny.

Tylko prawidłowo funkcjonująca rodzina zapewni dziecku właściwy rozwój. Jeśli w jej funkcjonowaniu pojawiają się problemy należy natychmiast podjąć działania zapobiegające dezintegracji rodziny. Powszechnie można rozpoznać wiele sygnałów, które zwiastują problemy dla rodziny. Każdy z nich należy ocenić i eliminować.

Występujące w rodzinie kryzysy często kończą się niewydolnością opiekuńczo-wychowawczą, która okresowo lub trwale zaburza funkcjonowanie rodziny oraz uniemożliwia sprawowanie prawidłowej opieki i wychowanie dziecka. W takiej sytuacji dzieciom należy zapewnić właściwą opiekę i wychowanie poza rodziną biologiczną, co realizowane jest w ramach funkcjonującego w Polsce systemu pieczy zastępczej.

Pieczy zastępcza ustanawiana jest w przypadku niemożności sprawowania opieki nad dziećmi przez rodziców. Celem jej jest zapewnienie tymczasowej opieki nad dzieckiem. W przypadku, kiedy przeszkody w sprawowaniu opieki nie są tymczasowe i mają charakter trwały, rozważa się możliwość podjęcia procedury przysposobienia dziecka.

Cele, kierunki działań i zadania określone w niniejszym Programie zostały ustalone na podstawie przeprowadzonej diagnozy, obejmującej lata upływającego okresu programowania oraz rozpoznanych zagrożeń dla rodziny naturalnej. Wskazane kierunki działań uwzględniają przyszłe potrzeby w zakresie pieczy zastępczej w powiecie kraśnickim oraz zintegrowaną współpracę z osobami i instytucjami pracującymi na rzecz dziecka i rodziny.

System opieki nad dzieckiem i rodziną na terenie powiatu kraśnickiego w stosunku do innych powiatów jest dobrze rozwinięty i w ocenie wielu podmiotów społecznych zaspokaja nasze potrzeby.

Doświadczenia zdobyte w latach ubiegłych przez Powiatowe Centrum Pomocy Rodzinie w Kraśniku, w zakresie realizacji pieczy zastępczej, potwierdzają jak niezbędne jest wdrażanie nowych inicjatyw z zakresu opieki nad dzieckiem i rodziną w celu ograniczania zakresu występowania problemu niewydolności opiekuńczo-wychowawczej rodzin oraz zapewnienia odpowiedniej opieki dla dzieci osieroconych czy też opuszczonych.

## **1. METODOLOGIA**

Prace nad niniejszym dokumentem rozpoczęły się od września 2021 roku od przedstawienia przez ośrodki pomocy społecznej informacji na temat charakteru wsparcia udzielanego rodzinom. Następnie na podstawie Zarządzenia Nr 87/2021 Starosty Kraśnickiego z dnia 15 września 2021 r. w sprawie powołania zespołów zadaniowych do opracowania Powiatowego Programu Rozwoju Pieczy Zastępczej na lata 2022-2024 do pracy przystąpiły zespoły zadaniowe, które przeprowadziły diagnozy środowiska lokalnego pod kątem występowania w rodzinach problemów opiekuńczo-wychowawczych oraz przeprowadziły analizę strategiczną powiatu w następujących obszarach problemowych:

1. Wspieranie prawidłowego funkcjonowania rodzin.
2. Promowanie i rozwój rodzicielstwa zastępczego.
3. Placówki opiekuńczo-wychowawcze.
4. Wsparcie usamodzielnianych wychowanków pieczy zastępczej.

Zakres tematyczny i zawartość niniejszego dokumentu jest rezultatem pracy podjętej podczas spotkań warsztatowych oraz konsultacji przedstawicieli ośrodków pomocy społecznej z terenu powiatu kraśnickiego, Starostwa Powiatowego w Kraśniku i organizacji pozarządowych działających na rzecz dziecka i rodziny z pracownikami Powiatowego Centrum Pomocy Rodzinie w Kraśniku. W pracach nad programem wykorzystano metodę aktywnego planowania strategicznego.

Opracowany Program ściśle odnosi się do przedstawionej analizy potrzeb i możliwości ich realizacji. Na podstawie szczegółowej diagnozy środowiska rodzin biologicznych przeprowadzonej pod kątem występowania problemów opiekuńczo-wychowawczych w opiece nad dziećmi, analizy pracy socjalnej z rodziną oraz przyczyn umieszczania dzieci w pieczy zastępczej, sformułowano następujące priorytety Programu:

1. Priorytet 1: Wzmocnienie funkcji opiekuńczo-wychowawczej oraz przeciwdziałanie dysfunkcyjności rodzin biologicznych;
2. Priorytet 2: Rozwój rodzinnych form opieki zastępczej nad dzieckiem osieroconym lub opuszczonym oraz kompleksowe wsparcie w ich funkcjonowaniu;
3. Priorytet 3: Zapewnienie dzieciom przebywającym w placówkach opiekuńczo-wychowawczych jak najwyższego poziomu realizacji zadań opiekuńczo-wychowawczych;
4. Priorytet 4: Podniesienie skuteczności systemu wsparcia osób usamodzielnianych.

## **2. DIAGNOZA SYTUACJI DZIECI I RODZIN W POWIECIE KRAŚNICKIM (LATA 2016-2021)**

### **2. 1. Czynniki wewnętrzne**

#### **2. 1. 1. Wspieranie prawidłowego funkcjonowania rodzin**

Rodzina jest najważniejszym miejscem prawidłowego rozwoju dziecka. Zaspakaja wszystkie potrzeby, wymagania, starając się, aby jak najlepiej się ono rozwijało, otacza je opieką, aby niczego mu nie brakowało, wychowuje je, aby poradziło sobie w dorosłym, samodzielnym życiu. Zmieniło się również społeczne postrzeganie rodziny. Współczesne przeobrażenia rodziny są dziś naturalną konsekwencją przemian ekonomicznych, gospodarczych i społecznych. Nie należy z nimi walczyć, lecz reagować na nie w sposób, który może zapewnić korzyści dla społeczeństwa.

Zaburzenia w funkcjonowaniu rodziny powodują, że służby powołane na rzecz pracy z dzieckiem i rodziną, są zobowiązane do podjęcia wielu działań wspierających. Niestety, zdarza się, że mimo nakładu pracy ze strony odpowiedzialnych służb, nie udaje się stworzyć warunków umożliwiających pozostawienie dziecka w rodzinie naturalnej. W takiej sytuacji Sąd Rodzinny wydaje postanowienie o umieszczeniu w pieczy zastępczej, w celu zapewnienia czasowej opieki i wychowania dzieciom tego pozbawionym.

Państwo swoimi rozwiązaniami prawnymi stworzyło stabilny i przejrzysty system finansowego wsparcia rodziny w postaci szerokiego pakietu świadczeń pieniężnych. Przełomową w tym zakresie jest obowiązująca ustawa z dnia 11 lutego 2016 r. o pomocy państwa w wychowywaniu dzieci (Dz. U. z 2019 r. poz. 2407 ze zm.). Inny akt prawa to Uchwała nr 80 Rady Ministrów z dnia 30 maja 2018 r. w sprawie ustanowienia rządowego programu „Dobry start” (M.P. z 2018 r. poz. 514 z dnia 1 czerwca 2018 r.). Rządowy program „Dobry Start” to inwestycja w edukację polskich dzieci. To 300 zł jednorazowego wsparcia dla

wszystkich uczniów rozpoczynających rok szkolny. Rodziny otrzymują to świadczenie bez względu na dochód.

Świadczenie przysługuje raz w roku na dziecko uczące się w szkole, aż do ukończenia przez nie 20 roku życia. Na dziecko niepełnosprawne, uczące się w szkole, świadczenie przysługuje do ukończenia przez nie 24 roku życia.

Skalę potrzeb w zakresie wspierania rodzin ilustrują dane ilościowe uzyskane z ośrodków pomocy społecznej, z terenu powiatu kraśnickiego. Zostały one sporządzone, żeby zaprezentować zakres wsparcia udzielanego rodzinom w celu zapobiegania ich dysfunkcyjności. Zestawienie danych z ośrodków pomocy społecznej przedstawiają poniższe tabele.

Każda rodzina może stanowić zagrożenie dla prawidłowego przebiegu rozwoju jednostki. Dzieje się tak wówczas, gdy rodzina nie spełnia wobec swoich członków podstawowych funkcji oraz zadań. Mówimy wówczas o rodzinie dysfunkcyjnej. Inaczej mówiąc, dysfunkcje w rodzinie są zakłóceniami i nieprawidłowościami w rzeczywistym funkcjonowaniu rodziny, w porównaniu z funkcjonowaniem prawidłowym, wzorowym.

Tabela 1. Liczba rodzin dysfunkcyjnych w gminach powiatu kraśnickiego wymagających szczególnego wsparcia pomocy społecznej (lata 2016-2021)

Lp.	Gmina/Miasto	Liczba rodzin dysfunkcyjnych wymagających szczególnego wsparcia w latach 2016-2021 z terenu gmin powiatu kraśnickiego					
		rok 2016	rok 2017	rok 2018	rok 2019	rok 2020	rok 2021
1.	Gmina Kraśnik	17	12	11	9	6	10
2.	Gmina Dzierzkowice	29	27	23	32	20	53
3.	Gmina Zakrzówek	128	105	96	78	71	106
4.	Gmina Urzędów	146	140	128	128	111	24
5.	Gmina Annopol	391	372	364	347	314	567
6.	Gmina Trzydnik Duży	99	71	59	48	38	24
7.	Gmina Wilkołaz	17	18	12	12	12	8
8.	Gmina Gościeradów	129	137	112	60	33	37
9.	Gmina Szastarka	17	17	15	20	20	9
10.	Miasto Kraśnik	150	182	190	189	201	178
Razem		1123	1081	1010	923	826	1016

Źródło: dane z ośrodków pomocy społecznej z terenu powiatu kraśnickiego

Powyższe dane wskazują, że liczba rodzin dysfunkcyjnych terenu powiatu kraśnickiego w latach 2016-2021 zwiększyła się w niektórych gminach

Tabela 2. Liczba rodzin objętych wsparciem ośrodków pomocy społecznej w latach 2016 – 2021 (według gmin powiatu kraśnickiego)

Lp.	Gmina/Miasto	Liczba rodzin objętych wsparciem ośrodków pomocy społecznej w latach 2016 – 2021					
		rok 2016	rok 2017	rok 2018	rok 2019	rok 2020	rok 2021
1.	Gmina Kraśnik	312	176	152	152	147	134
2.	Dzierzkowice	150	157	148	146	135	78
3.	Zakrzówek	208	172	162	155	137	129
4.	Urzędów	266	326	369	386	384	273
5.	Annopol	391	372	364	347	314	567
6.	Trzydnik Duży	339	201	199	198	168	153
7.	Wilkołaz	153	139	115	116	108	94
8.	Gościeradów	447	441	440	421	382	352
9.	Szastarka	271	188	176	164	144	99
10.	Miasto Kraśnik	1038	969	894	899	898	788
Razem		3575	3141	3019	2984	2817	2667

Źródło: dane z ośrodków pomocy społecznej z terenu powiatu kraśnickiego

Powyższe dane wskazują, że liczba rodzin objętych wsparciem ośrodków pomocy społecznej jest wysoka. Wsparcie, jakie oferują ośrodki pomocy społecznej to nie tylko świadczenia finansowe, to również wsparcie w formie rzeczowej.

Tabela 3. Liczba wydanych Kart Dużej Rodziny na terenie powiatu kraśnickiego w 2020 roku

Lp.	Gmina/Miasto	rok 2020		
		Liczba wniosków	Ilość wydanych KDR dla rodziców/opiekunów	Ilość wydanych KDR dla dzieci
1.	Gmina Kraśnik	28	41	30
2.	Dzierzkowice	23	38	38
3.	Zakrzówek	21	38	32
4.	Urzędów	35	63	55
5.	Annopol	28	45	37
6.	Trzydnik Duży	15	26	10
7.	Wilkołaz	19	25	28
8.	Gościeradów	18	36	22
9.	Szastarka	168	332	347
10.	Miasto Kraśnik	118	188	86
Razem		473	832	685

Źródło: dane z ośrodków pomocy społecznej z terenu powiatu kraśnickiego

Tabela 4. Liczba wydanych Kart Dużej Rodziny na terenie powiatu kraśnickiego w 2021 roku

Lp.	Gmina/Miasto	rok 2021		
		Liczba wniosków	Ilość wydanych KDR dla rodziców/opiekunów	Ilość wydanych KDR dla dzieci
1.	Gmina Kraśnik	38	63	58
2.	Dzierzkowice	23	38	38
3.	Zakrzówek	19	28	12
4.	Urzędów	35	45	42
5.	Gmina Annapol	18	19	42
6.	Trzydnik Duży	19	33	27
7.	Wilkołaz	26	37	29
8.	Gościeradów	28	35	47
9.	Szastarka	61	61	22
10.	Miasto Kraśnik	203	257	178
Razem		470	616	495

Źródło: dane z ośrodków pomocy społecznej z terenu powiatu kraśnickiego

Tabela 5. Liczba dzieci w rodzinach, które w latach 2016 – 2021 objęto wsparciem ośrodka pomocy społecznej

Lp.	Gmina– ośrodek pomocy społecznej	Liczba dzieci w rodzinach objętych wsparciem ośrodka pomocy społecznej w latach 2016 – 2021					
		rok 2016	rok 2017	rok 2018	rok 2019	rok 2020	rok 2021
1.	GOPS Kraśnik	590	318	232	229	242	54
2.	OPS Dzierzkowice	135	135	124	124	98	51
3.	OPS Zakrzówek	176	129	135	114	88	55
4.	OPS Urzędów	322	326	315	308	287	186
5.	OPS Annapol	525	483	446	402	343	317
6.	OPS Trzydnik Duży	228	199	175	159	108	112
7.	OPS Wilkołaz	160	127	109	96	76	98
8.	OPS Gościeradów	443	427	383	343	225	205
9.	OPS Szastarka	920	606	578	538	448	64
10.	MOPS Kraśnik	446	402	343	321	275	293
Razem		3945	3152	2840	2634	2190	1435

Źródło: dane z ośrodków pomocy społecznej z terenu powiatu kraśnickiego



Powyższe dane przedstawione w Tabeli 5 wskazują, że liczba dzieci objętych wsparciem w latach 2016-2021 utrzymywała się na zbliżonym poziomie.

Tabela 6. Liczba rodzin objętych opieką asystenta rodziny na terenie gmin powiatu kraśnickiego w latach 2016 – 2021

Lp.	Gmina – ośrodek pomocy społecznej	Liczba rodzin objętych opieką asystenta rodziny na terenie gmin powiatu kraśnickiego w latach 2016 – 2021					
		rok 2016	rok 2017	rok 2018	rok 2019	rok 2020	rok 2021
1.	GOPS Kraśnik	13	9	6	7	7	10
2.	OPS Dzierzkowice	6	11	11	12	11	0
3.	OPS Zakrzówek	4	4	6	5	7	5
4.	OPS Urzędów	19	22	24	23	23	15
5.	OPS Annopol	16	15	16	15	16	16
6.	OPS Trzydnik Duży	10	7	5	6	4	5
7.	OPS Wilkołaz	5	6	6	5	4	5
8.	OPS Gościeradów	10	9	9	10	7	10
9.	OPS Szastarka	8	7	10	9	8	9
10.	MOPS Kraśnik	28	35	34	25	24	25
Razem		119	125	127	117	111	100

Źródło: dane z ośrodków pomocy społecznej z terenu powiatu kraśnickiego

Powyższe dane wskazują, że liczba rodzin objętych wsparciem asystenta na przestrzeni lat 2016 - 2021 utrzymuje się na podobnym poziomie. Asystent rodziny pomaga w osiągnięciu przez rodzinę stabilności życiowej i odpowiedzialności za własne życie, która pozwoli jej na samodzielne funkcjonowanie, wychowywanie dzieci i rozwiązywanie występujących problemów. Dzięki pracy asystenta wiele rodzin uniknęło odebrania im dzieci i umieszczenia ich w pieczy zastępczej.

Tabela 7. Liczba rodzin wymagających szczególnego wsparcia w wypełnianiu funkcji opiekuńczo-wychowawczej na terenie gminy

Lp.	Gmina/Miasto	Liczba rodzin wymagających szczególnego wsparcia w wypełnianiu funkcji opiekuńczo-wychowawczej na terenie gminy					
		rok 2016	rok 2017	rok 2018	rok 2019	rok 2020	rok 2021
1.	Gmina Kraśnik	44	26	19	24	18	20
2.	Gmina Dzierzkowice	12	21	26	27	23	24
3.	Gmina Zakrzówek	128	105	96	78	71	5
4.	Miasto i Gmina Urzędów	19	22	24	23	23	15
5.	Miasto i Gmina Annapol	89	48	45	34	36	78
6.	Gmina Trzydnik Duży	10	7	5	6	4	17
7.	Gmina Wilkołaz	6	6	4	5	5	5
8.	Gmina Gościeradów	10	9	9	10	7	10
9.	Gmina Szastarka	3	3	5	7	6	9
10.	Miasto Kraśnik	32	36	39	32	26	34
Razem		353	283	272	246	219	217

Źródło: dane z ośrodków pomocy społecznej z terenu powiatu kraśnickiego

Dane przedstawione w poszczególnych tabelach obrazują liczbę rodzin, w których istnieje ryzyko powstania dysfunkcji opiekuńczo-wychowawczych oraz zagrożenie umieszczenia dziecka w pieczy zastępczej. Dlatego rodziny te objęte zostały pracą socjalną i wsparciem ustawowym w ramach posiadanych praw i uprawnień.

W Polsce w przestrzeni prawnej i świadomości społecznej funkcjonuje ustawa o wspieraniu rodziny i systemie pieczy zastępczej. Znajdujące się tam rozwiązania mają na celu okazanie zainteresowania i pomocy każdej rodzinie, nie tylko tej która przeżywa trudności. Kompetentne w okazywaniu pomocy są jednostki samorządu terytorialnego oraz liczne instytucje, które funkcjonują w sposób systemowy i prawnie zorganizowany w otoczeniu rodziny. Do nich należy zaliczyć:

1. placówki oświatowe i wychowawcze (szkoły, przedszkola, świetlice środowiskowe);
2. Powiatowy Urząd Pracy w Kraśniku;
3. Sąd Rejonowy w Kraśniku III Wydział Rodzinny i Nieletnich;
4. Powiatowe Centrum Pomocy Rodzinie w Kraśniku;
5. Powiatowy Zespół Poradni Psychologiczno-Pedagogicznych w Kraśniku;
6. Komenda Powiatowa Policji w Kraśniku;
7. placówki ochrony zdrowia;

8. ochotnicze hufce pracy;
9. kościół;
10. Centrum Wolontariatu w Kraśniku;
11. Polski Czerwony Krzyż, Oddział Rejonowy w Kraśniku;
12. Ośrodek Terapii Uzależnień w Kraśniku;
13. placówki opiekuńczo-wychowawcze wsparcia dziennego;
14. ochotnicza straż pożarna.

Istotną rolę we wdrażaniu inicjatyw ukierunkowanych na rzecz dzieci (w tym niepełnosprawnych) i ich rodzin pełnią działające na terenie powiatu kraśnickiego organizacje pozarządowe, wśród nich m.in.: Kraśnickie Stowarzyszenie Przyjaciół Osób Niepełnosprawnych, Fundacja „Marysia” w Kraśniku, Stowarzyszenie SOS Wioski Dziecięce w Polsce Program SOS Wiosek Dziecięcych w Kraśniku, Instytut Akcji Katolickiej Archidiecezji Lubelskiej w Lublinie (świątelnia opiekuńczo-wychowawcza w Kraśniku), Polski Czerwony Krzyż Oddział Rejonowy w Kraśniku, Centrum Wolontariatu w Kraśniku, Urzędowskie Stowarzyszenie Dzieci i Osób Niepełnosprawnych w Urzędowie, Stowarzyszenie „Spełniamy marzenia” w Kraśniku.

Na terenie naszego powiatu jako placówka specjalistyczna działa Powiatowy Zespół Poradni Psychologiczno-Pedagogicznych w Kraśniku. Poradnia w podstawowym zakresie działań posiada :

1. Diagnozowanie dzieci i młodzieży:
  - 1) Wydawanie opinii i informacji o wynikach diagnozy;
  - 2) Wydawanie orzeczeń o potrzebie kształcenia specjalnego, zajęć rewalidacyjno-wychowawczych, indywidualnego obowiązkowego rocznego przygotowania przedszkolnego lub indywidualnego nauczania dzieci i młodzieży.
2. Udzielanie dzieciom i młodzieży oraz rodzicom bezpośredniej pomocy psychologiczno-pedagogicznej:
  - 1) Terapia (psychologiczna, pedagogiczna, logopedyczna);
  - 2) Wczesna intensywna stymulacja rozwoju dziecka w ramach Wczesnego Wspomagania Rozwoju Dziecka;
  - 3) Udzielaniu wsparcia dzieciom i młodzieży wymagającym pomocy psychologiczno-pedagogicznej lub pomocy w wyborze kierunku kształcenia i zawodu oraz planowaniu kształcenia i kariery zawodowej;
  - 4) Udzielaniu pomocy rodzicom w rozpoznawaniu i rozwijaniu indywidualnych potrzeb rozwojowych i edukacyjnych.

3. Realizowanie zadań profilaktycznych, wspierających wychowawczą i edukacyjną funkcję przedszkola, szkoły i placówki, w tym wspieranie nauczycieli w rozwiązywaniu problemów dydaktycznych i wychowawczych.
4. Organizowanie i prowadzenie wspomaganie przedszkoli, szkół i placówek w zakresie realizacji zadań dydaktycznych, wychowawczych i opiekuńczych.

W obecnej rzeczywistości społecznej mamy do czynienia ze zjawiskiem, które socjologowie określają jako kryzys rodziny. Obserwuje się rozluźnianie więzi między rodzicami i dziećmi. Dzieje się tak między innymi dlatego, że aktualny system ekonomiczny i społeczny wymusza na dorosłych poświęcanie większości swojego czasu na pracę zarobkową i karierę zawodową. Coraz częściej rodzicom brakuje wolnego czasu, żeby przekazywać dziecku pożądane wzorce zachowań, tradycje rodzinne, normy społeczne. Brak obecności rodziców w otoczeniu dziecka sprawia, że funkcję socjalizacyjną przejmują podmioty instytucjonalne, np. żłobki, opiekunki do dzieci, przedszkola, szkoły, media.

Pomimo zaangażowania wielu służb społecznych, nie wszystkie dzieci mają możliwość wychowywać się w swoich rodzinach biologicznych. W przypadku rażącego zaniedbywania dzieci, powstawania zagrożeń dla ich zdrowia lub życia, są one postanowieniem sądu umieszczane w pieczy zastępczej. Najczęstszą przyczyną umieszczania dzieci poza rodziną naturalną jest niewydolność opiekuńczo-wychowawcza rodziny, a także uzależnienie rodziców od alkoholu.

## **2. 1. 2. Promowanie i rozwój rodzicielstwa zastępczego**

Niski poziom opieki, niezaspokojenie potrzeb dziecka i brak wsparcia emocjonalnego ze strony rodziców wywołuje zaburzenia w rozwoju psychicznym dziecka. Prowadzi do negatywnego ukształtowania się osobowości dziecka, sprzyja agresji oraz hamuje rozwój uczuć wyższych. Kryzys w rodzinie biologicznej powoduje umieszczenie dziecka m.in. w pieczy zastępczej.

Obowiązek wspierania rodziny przeżywającej trudności w wypełnianiu funkcji opiekuńczo-wychowawczej oraz zorganizowania pieczy zastępczej spoczywa na jednostkach samorządu terytorialnego oraz na organach administracji rządowej. Ustawa z dnia 9 czerwca 2011 roku o wspieraniu rodziny i systemie pieczy zastępczej (Dz. U. z 2022 r. poz. 447 t.j.) systematyzuje ten obowiązek, jak również organizowanie, dla dzieci całkowicie pozbawionych wsparcia ze strony rodziny naturalnej rodzinnej i instytucjonalnej, opieki zastępczej.

Program ten został przygotowany w oparciu o diagnozę sytuacji rodzinnej pieczy zastępczej funkcjonującej na terenie powiatu kraśnickiego oraz w oparciu o potrzeby

wynikające z konieczności umieszczania dzieci poza rodzinami biologicznymi. Służy usystematyzowaniu i ukierunkowaniu działań, ustaleniu priorytetów i zakresu prowadzonej działalności na rzecz rozwoju pieczy zastępczej w powiecie kraśnickim oraz jest podstawą do pozyskiwania środków finansowych w zakresie wspierania rodziny i rozwoju pieczy zastępczej. W związku z tym konieczne jest pozyskiwanie na terenie powiatu kolejnych rodzin zawodowych.

**Planowane limity tworzenia rodzin zastępczych zawodowych w latach 2022-2024 są następujące:**

- 1. w roku 2022 utworzone zostaną 2 rodziny zastępcze zawodowe;**
- 2. w roku 2023 utworzone zostaną 3 rodziny zastępcze zawodowe;**
- 3. w roku 2024 utworzone zostaną 3 rodziny zastępcze zawodowe.**

Powiatowe Centrum Pomocy Rodzinie w Kraśniku pełni rolę organizatora rodzinnej pieczy zastępczej już dziesiąty rok. Jednostka w ramach swoich kompetencji realizuje liczne zadania, które są przedmiotem corocznej oceny efektywności ich realizacji. Analizując funkcjonowanie rodzinnej pieczy zastępczej w powiecie kraśnickim należy poddać ocenie wiele obszarów jej oddziaływania w tym liczbę funkcjonujących w poszczególnych latach rodzin zastępczych co ilustruje Tabela 8.

Tabela 8. Liczba rodzin zastępczych funkcjonujących na terenie powiatu kraśnickiego w latach 2016-2021 (stan na 31 grudnia każdego roku)

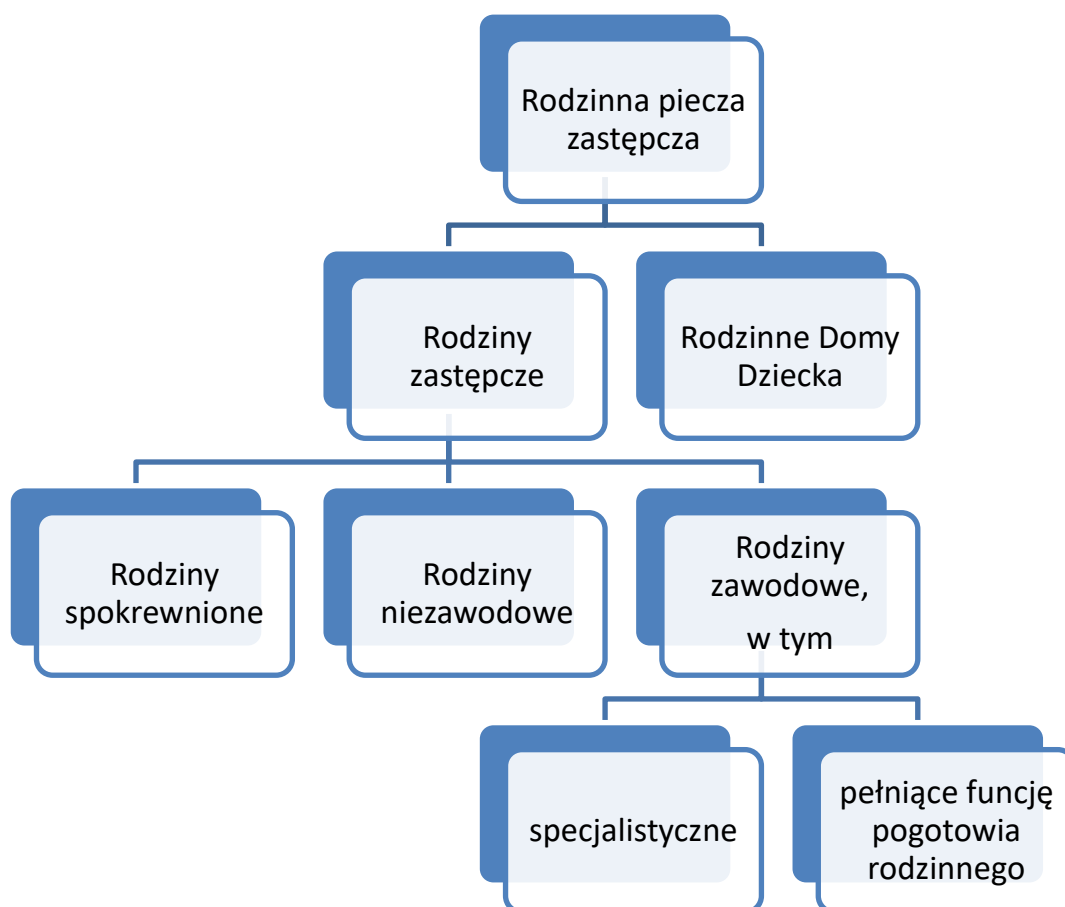
<b>Liczba rodzin zastępczych w powiecie kraśnickim w latach 2016-2021</b>		
<b>Lp.</b>	<b>rok</b>	<b>liczba rodzin</b>
1.	2016	94
2.	2017	85
3.	2018	86
4.	2019	80
5.	2020	72
6.	2021	70

Źródło: dane własne koordynatorów rodzinnej pieczy zastępczej PCPR w Kraśniku

Z analizy danych wynika, że w latach 2016 - 2021 zmianie ulegała liczba rodzin zastępczych. Powodem zmian w liczbie rodzin zastępczych było rozwiązywanie rodzin zastępczych, usamodzielnianie wychowanków, powrót dzieci przebywających w rodzinach zastępczych do rodziców biologicznych.

Na terenie powiatu funkcjonowały rodziny zastępcze spokrewnione, niezawodowe, zawodowe w tym pełniące funkcje pogotowia rodzinnego i specjalistyczne oraz rodzinne domy dziecka.

Rysunek 1. Model rodzinnej pieczy zastępczej w powiecie krańskim



Źródło: opracowanie własne

Rodzinę zastępczą spokrewnioną tworzą małżonkowie lub osoba niepozostająca w związku małżeńskim, u których umieszczono dziecko w celu sprawowania nad nim pieczy zastępczej, będący wstępnymi (dziadkami) lub pełnoletnim rodzeństwem dziecka.

Rodzinę zastępczą niezawodową tworzą małżonkowie lub osoba niepozostająca w związku małżeńskim, u których umieszczono dziecko w celu sprawowania nad nim pieczy zastępczej, niebędący wstępnymi (dziadkami) lub rodzeństwem dziecka. Tworzyć taką rodzinę mogą dalsi krewni, np. ciocia i wujek, albo osoby niespokrewnione.

Rodzinę zastępczą zawodową (w tym pełniącą funkcję pogotowia rodzinnego lub rodzinę zastępczą zawodową specjalistyczną) i rodzinny dom dziecka tworzą małżonkowie lub osoba niepozostająca w związku małżeńskim, u których umieszczono dziecko w celu sprawowania nad nim pieczy zastępczej. Osoby, które chcą być zawodowym opiekunem

zastępczym powinny mieć doświadczenie w pełnieniu funkcji rodziny zastępczej niezawodowej.

Tabela 9. Liczba rodzin zastępczych w latach 2016-2021 w podziale na typy rodzin zastępczych (stan na 31 grudnia każdego roku)

<b>Liczba rodzin zastępczych w latach 2016-2021 w podziale na typy rodzin zastępczych</b>							
<b>Lp.</b>	<b>Typ rodzin</b>	<b>rok 2016</b>	<b>rok 2017</b>	<b>rok 2018</b>	<b>rok 2019</b>	<b>rok 2020</b>	<b>rok 2021</b>
1.	<b>Spokrewnione</b>	58	50	56	49	43	40
2.	<b>Niezawodowe</b>	26	24	20	19	16	17
3.	<b>Zawodowa</b>	8	9	8	10	11	11
3a.	<b>w tym: rodzina zastępcza zawodowa pełniąca funkcję pogotowia rodzinnego</b>	1	1	1	2	2	2
3b.	<b>w tym: rodzina zastępcza zawodowa specjalistyczna</b>	0	0	1	2	2	2
4.	<b>Rodzinny dom dziecka</b>	2	2	2	2	2	2
<b>Razem</b>		94	85	86	80	72	70

Źródło: dane własne koordynatorów rodzinnej pieczy zastępczej PCPR w Kraśniku

Liczba rodzin zastępczych, z wyłączeniem rodzin zastępczych spokrewnionych i niezawodowych była na stosunkowo niezmiennym poziomie.

Kolejne dane zaprezentowane w Tabeli 10 ilustrują proces zmian liczby dzieci w poszczególnych typach rodzin zastępczych w analizowanym okresie czasu.

Tabela 10. Liczba dzieci w poszczególnych typach rodzin zastępczych funkcjonujących na terenie powiatu kraśnickiego w latach 2016-2021 (stan na 31 grudnia każdego roku)

<b>Liczba dzieci w poszczególnych typach rodzin w latach 2016-2021</b>							
<b>Lp.</b>	<b>Typ rodzin</b>	<b>rok 2016</b>	<b>rok 2017</b>	<b>rok 2018</b>	<b>rok 2019</b>	<b>rok 2020</b>	<b>rok 2021</b>
<b>1.</b>	<b>Spokrewnione</b>	71	72	75	70	58	54
<b>2.</b>	<b>Niezawodowe</b>	41	30	24	24	24	22
<b>3.</b>	<b>Zawodowa</b>	21	40	23	35	34	32
<b>3a.</b>	<b>w tym: rodzina zastępcza zawodowa pełniąca funkcję pogotowia rodzinnego</b>	4	9	4	13	5	1
<b>3b.</b>	<b>w tym: rodzina zastępcza zawodowa specjalistyczna</b>	0	0	1	3	3	2
<b>4.</b>	<b>Rodzinny dom dziecka</b>	16	16	16	15	15	15
<b>Razem</b>		149	158	138	144	131	123

Źródło: dane własne koordynatorów rodzinnej pieczy zastępczej PCPR w Kraśniku

Przytoczone dane wskazują, że liczba dzieci przebywających w rodzinach zastępczych na terenie powiatu kraśnickiego ma charakter zmienny. Biorąc pod uwagę fakt, że najliczniejszą grupę rodzin stanowią rodziny spokrewnione oczywistą konsekwencją tego stanu rzeczy jest duża liczba dzieci w tych rodzinach.

Niektóre dzieci z terenu powiatu kraśnickiego były umieszczane w rodzinach zastępczych funkcjonujących poza naszym powiatem. Takie przypadki miały miejsce między innymi wtedy, kiedy decyzją sądu dziecko zostało umieszczone u rodziców zastępczych zamieszkałych w innych rejonach kraju. Zakres tego procesu ilustruje Tabela 11.

Tabela 11. Liczba dzieci z Powiatu Kraśnickiego przebywających w poszczególnych typach rodzin zastępczych na terenie innych powiatów - lata sprawozdawcze 2016-2021 (stan na 31 grudnia każdego roku)

<b>Liczba dzieci z powiatu kraśnickiego przebywających w poszczególnych typach rodzin zastępczych w innych powiatach</b>							
<b>Lp.</b>	<b>Typ rodziny</b>	<b>rok 2016</b>	<b>rok 2017</b>	<b>rok 2018</b>	<b>rok 2019</b>	<b>rok 2020</b>	<b>rok 2021</b>
1.	<b>Spokrewnione</b>	1	2	4	6	6	7
2.	<b>Niezawodowe</b>	4	1	4	4	6	8
3.	<b>Zawodowa</b>	6	10	1	0	0	0
3a.	<b>w tym: rodzina zastępcza zawodowa pełniąca funkcję pogotowia rodzinnego</b>	2	3	1	0	0	0
3b.	<b>w tym: rodzina zastępcza zawodowa specjalistyczna</b>	4	7	0	0	0	0
4.	<b>Rodzinny dom dziecka</b>	0	0	0	1	1	0
<b>Ogółem liczba dzieci</b>		11	13	9	11	13	15

Źródło: dane własne koordynatorów rodzinnej pieczy zastępczej PCPR w Kraśniku

Dane zamieszczone w Tabeli 11 wskazują na wzrost liczby dzieci z powiatu kraśnickiego przebywających w rodzinach zastępczych na terenie innych powiatów.

Pieczka zastępcza ma charakter czasowy. Objęcie dziecka jedną z form pieczy zastępczej następuje na okres nie dłuższy niż do osiągnięcia pełnoletności, za wyjątkiem osoby, która osiągnęła pełnoletność w pieczy zastępczej i spełniła warunki ustawowe (nie dłużej jednak niż do ukończenia 25 roku życia). Z uwagi na sytuacje życiowe zarówno dziecka jak i rodziny zastępczej i biologicznej wychowankowie opuszczają pieczę zastępczą przed osiągnięciem pełnoletności. Informację w tym zakresie przedstawia Tabela 12.



Tabela 12. Liczba wychowanków opuszczających rodziny zastępcze

<b>Liczba wychowanków opuszczających rodziny zastępcze</b>					
<b>Lp.</b>	<b>Rok</b>	<b>Rodzina naturalna</b>	<b>Inna rodzina zastępcza</b>	<b>Rodzina adopcyjna</b>	<b>Placówka opiekuńczo-wychowawcza</b>
1.	<b>2016</b>	2	0	1	1
2.	<b>2017</b>	4	8	0	4
3.	<b>2018</b>	0	1	1	6
4.	<b>2019</b>	12	0	2	2
5.	<b>2020</b>	17	3	2	5
6.	<b>2021</b>	5	3	1	4

Zródło: dane własne koordynatorów rodzinnej pieczy zastępczej PCPR w Kraśniku

Według danych z Tabeli 12 najlepszą sytuacją dla małoletnich wychowanków był powrót do rodziny naturalnej w latach 2019-2020. Liczba mieszczonej dzieci w rodzinach adopcyjnych utrzymuje się na zbliżonym poziomie w latach 2016-2021.

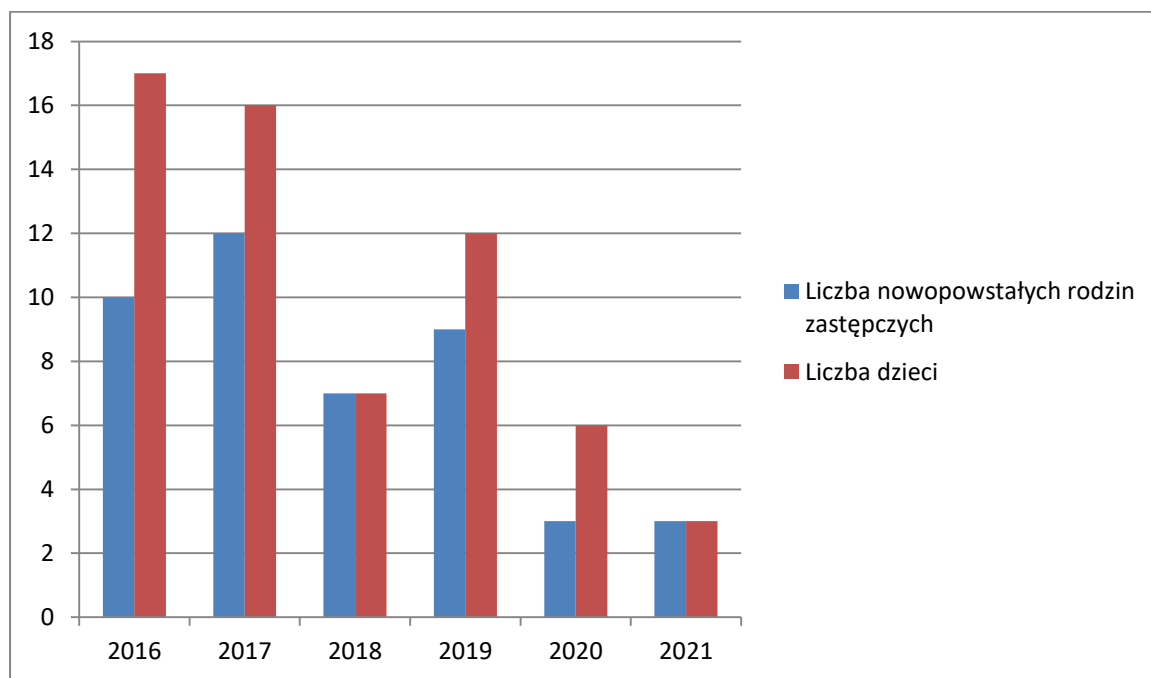
Proces ustanawiania rodzin zastępczych jest procesem dynamicznym. Liczbę nowopowstałych rodzin zastępczych przedstawia Tabela 13.

Tabela 13. Liczba nowopowstałych rodzin zastępczych i umieszczonych w nich dzieci

<b>Liczba nowopowstałych rodzin zastępczych i umieszczonych dzieci w latach 2016-2021</b>			
<b>Lp.</b>	<b>Rok</b>	<b>Liczba rodzin</b>	<b>Liczba dzieci</b>
2.	<b>2016</b>	10	17
3.	<b>2017</b>	12	16
4.	<b>2018</b>	7	7
5.	<b>2019</b>	9	12
6.	<b>2020</b>	3	6
7.	<b>2021</b>	3	3
<b>Razem</b>		44	61

Zródło: dane własne koordynatorów rodzinnej pieczy zastępczej PCPR w Kraśniku

Wykres 1. Liczba nowopowstałych rodzin zastępczych i umieszczonych w nich dzieci (lata 2016-2021)



Źródło: opracowanie własne

Z wykresu powyżej wynika, iż z roku na rok liczba nowopowstałych rodzin zastępczych spada. W związku z czym stosowne jest promowanie rodzicielstwa zastępczego wśród mieszkańców powiatu kraśnickiego, prowadzenie kampanii, których założeniem byłoby pozyskiwanie nowych kandydatów na rodziny zastępcze.

Rodziny zastępcze i rodzinne domy dziecka funkcjonujące na terenie powiatu kraśnickiego obejmuje się, na ich wniosek, opieką koordynatora rodzinnej pieczy zastępczej. Koordynatorzy to pracownicy zatrudnieni przez organizatora rodzinnej pieczy zastępczej czyli Powiatowe Centrum Pomocy Rodzinie w Kraśniku. Są oni w bezpośrednim kontakcie z rodzinami zastępczymi.

Koordynator rodzinnej pieczy zastępczej zgodnie z ustawą o wspieraniu rodziny i systemie pieczy zastępczej nie może mieć pod opieką łącznie więcej niż 15 rodzin zastępczych lub rodzinnych domów dziecka.

Do zadań koordynatora rodzinnej pieczy zastępczej należy w szczególności:

1. udzielanie pomocy rodzinom zastępczym i prowadzącym rodzinne domy dziecka w realizacji zadań wynikających z pieczy zastępczej;
2. przygotowanie, we współpracy z asystentem rodziny i odpowiednio rodziną zastępczą lub prowadzącym rodzinny dom dziecka, planu pomocy dziecku;
3. pomoc rodzinom zastępczym oraz prowadzącym rodzinne domy dziecka w nawiązaniu wzajemnego kontaktu;

4. zapewnianie rodzinom zastępczym oraz prowadzącym rodzinne domy dziecka dostępu do specjalistycznej pomocy dla dzieci, w tym psychologicznej, reedukacyjnej i rehabilitacyjnej;
5. zgłaszanie do ośrodków adopcyjnych informacji o dzieciach z uregulowaną sytuacją prawną, w celu poszukiwania dla nich rodzin przysposabiających;
6. udzielanie wsparcia pełnoletnim wychowankom rodzinnych form pieczy zastępczej;
7. przedstawianie corocznego sprawozdania z efektów pracy organizatorowi rodzinnej pieczy zastępczej.

W stosunku do rodzin nieobjętych opieką koordynatora, zadania koordynatora rodzinnej pieczy zastępczej wykonuje organizator rodzinnej pieczy zastępczej.

Wiodącą rolę w prawidłowo funkcjonującym systemie rodzinnej pieczy zastępczej pełnią koordynatorzy rodzinnej pieczy zastępczej. Koordynatorzy do najczęstszych problemów występujących w pracy z rodzinami zastępczymi zaliczają:

1. zaburzenia więzi;
2. trudności w nauce;
3. trudności w kontaktach rodziny zastępczej z rodziną biologiczną;
4. trudności okresu dojrzewania wychowanków;
5. zaburzenia FAS;
6. brak wzajemnego zrozumienia wynikający z różnicy pokoleniowej pomiędzy dzieckiem, a opiekunem przede wszystkim w rodzinach zastępczych spokrewnionych;
7. niskie kompetencje wychowawcze opiekunów, przede wszystkim w rodzinach zastępczych spokrewnionych;
8. zaburzenia zachowania i emocji u dzieci;
9. kradzieże;
10. uzależnienia od środków psychoaktywnych;
11. uzależnienie od telefonów komórkowych, internetu, telewizji, itp.

W strukturze organizacyjnej PCPR w Kraśniku funkcjonuje zespół do spraw pieczy zastępczej. W skład zespołu do spraw pieczy zastępczej wchodzi następujące stanowiska:

1. stanowisko koordynatora rodzinnej pieczy zastępczej,
2. stanowisko do spraw realizacji świadczeń,
3. stanowisko do spraw usamodzielnienia,
4. stanowisko do spraw pieczy instytucjonalnej,
5. pracownik socjalny.

Rodziny zastępcze mogą korzystać ze specjalistycznego poradnictwa jak i wsparcia oferowanego przez organizatora rodzinnej pieczy zastępczej jakim jest Powiatowe Centrum Pomocy Rodzinie w Kraśniku.

Istnieje szereg argumentów przemawiających za wspieraniem rodzinnej pieczy zastępczej kosztem instytucjonalnej. Opieka rodziców zastępczych daje większe szanse niż opieka wychowawcy na pojawienie się więzi między opiekunem, a dzieckiem. To między innymi indywidualna troska i miłość stanowią dla dziecka źródło poczucia własnej wartości. Owocuje to większą motywacją do podejmowania wyzwań związanych m.in. z nauką czy kontaktami społecznymi. Rodzice zastępczy dostarczają wzorców prawidłowo funkcjonujących dorosłych, które stanowią podstawę budowania zdrowych relacji z innymi ludźmi. Rodzinne formy pieczy zastępczej zapewniają dłuższe wsparcie dla usamodzielnionych, gdy młodzież formalnie opuszcza rodzinę zastępczą, a faktycznie może w dalszym ciągu liczyć na jej pomoc. Tak więc za deinstytucjonalizacją pieczy zastępczej przemawia wiele argumentów. Instytucjonalne formy opieki zastępczej częściej związane są z ograniczonym kontaktem z ludźmi spoza instytucji, nieuwzględnianiem osobistych preferencji podopiecznych, a większa liczba osób żyjąca w tym samym miejscu stwarza ryzyko przemocy i nadużyć.

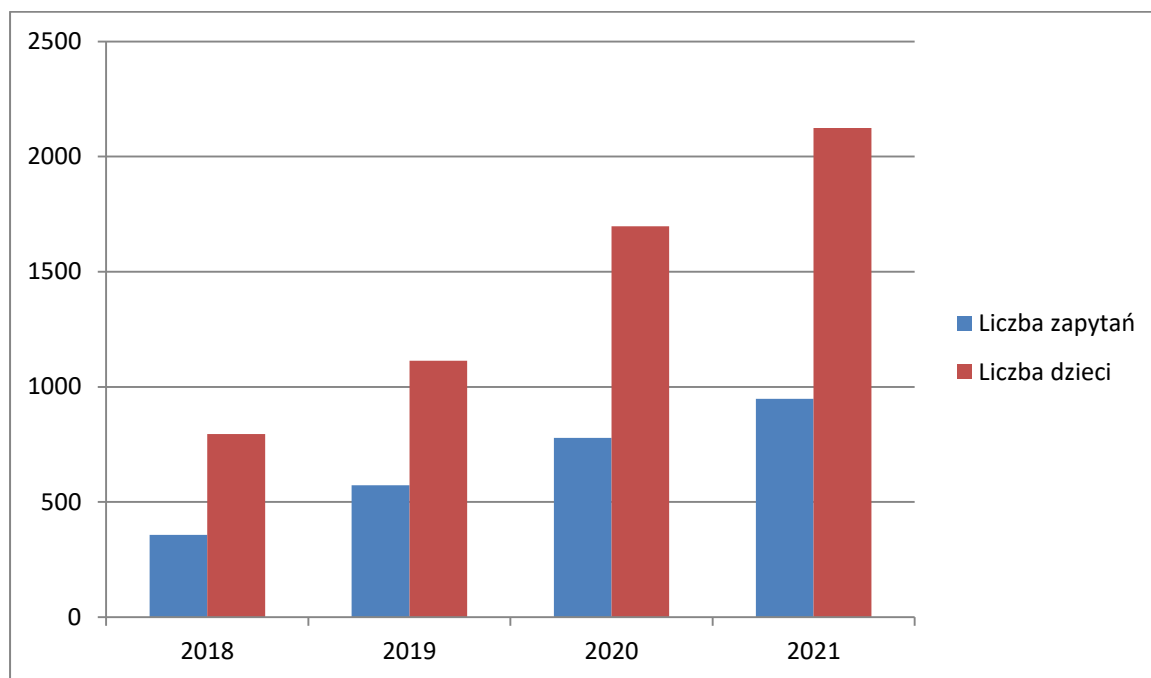
W ostatnim czasie zauważa się coraz większe potrzeby w zakresie umieszczenia dzieci w pieczy zastępczej w Polsce. W celu znalezienia zastępczego środowiska, w pierwszej kolejności organizator rodzinnej pieczy zastępczej kieruje zapytanie do rodzin zastępczych na własnym terenie. Następnie w sytuacji braku miejsc, poszukiwania zostają rozszerzone na ościennie powiaty, czy nawet dotyczą całej Polski.

Tabela 14. Zapytania o możliwość umieszczenia małoletnich w pieczy zastępczej na terenie powiatu kraśnickiego (lata 2018-2021)

<b>Rok</b>	<b>2018</b>	<b>2019</b>	<b>2020</b>	<b>2021</b>
<b>Liczba zapytań</b>	358	573	778	948
<b>Liczba dzieci</b>	796	1114	1697	2124

Źródło: opracowanie własne PCPR Kraśnik

Wykres 2. Zapytania o możliwość umieszczenia małoletnich w pieczy zastępczej na terenie powiatu kraśnickiego (lata 2018-2021)



Źródło: opracowanie własne

Każdego dnia do Powiatowego Centrum Pomocy Rodzinie w Kraśniku wpływają zapytania z innych powiatów o możliwość umieszczenia dzieci w pieczy zastępczej na terenie powiatu kraśnickiego. Powyższe dane wskazują na ogromne zapotrzebowanie na miejsca w pieczy zastępczej.

Obowiązek finansowania świadczeń pieniężnych dotyczących dzieci z terenu powiatu, umieszczonych w rodzinach zastępczych, rodzinnych domach dziecka na jego terenie lub na terenie innego powiatu wymagał zabezpieczenia w budżecie naszego powiatu odpowiedniej wysokości środków finansowych na ten cel. Rodzaje wydatków i ich wysokość poniesioną przez powiat w latach 2018 – 2021 ilustruje Tabela 15.

Tabela 15. Środki finansowe przeznaczone na pokrycie wydatków w obszarze rodzinnej pieczy zastępczej w latach 2018- 2021

Lp.	Rodzaj wydatków	Wysokość środków w roku 2018 w zł	Wysokość środków w roku 2019 w zł	Wysokość środków w roku 2020 w zł	Wysokość środków w roku 2021 w zł
1.	Comiesięczne świadczenia dla rodzin zastępczych, dla dzieci pochodzących z naszego powiatu.	1.310.414,58	1.225.344,52	1.278.837,50	1.492.980,00
2.	Comiesięczne świadczenia dla rodzin zastępczych, dla dzieci pochodzących z innego powiatu.	216.150,96	165.218,20	202.458,68	215.326,34

3.	Świadczenia dla dzieci naszego powiatu umieszczonych w rodzinach zastępczych na terenie innego powiatu	102.208,35	99.962,40	165.090,32	145.220,59
4.	Wynagrodzenie dla zawodowych rodzin zastępczych	276.252,77	276.252,77	387.578,00	352.592,00
5.	Wynagrodzenie dla osób zatrudnionych do pomocy w rodzinach zawodowych	58.221,27	27.007,00	73.221,00	75.607,00
6.	Wynagrodzenie dla rodzinnych domów dziecka	94.921,20	80.556,20	100.553,00	103.104,00
7.	Wynagrodzenie dla osób zatrudnionych do pomocy w rodzinnych domach dziecka	66.706,45	71.978,00	88.062,00	89.339,00
8.	Dofinansowanie do wypoczynku dziecka poza miejscem zamieszkania	11.000,00	5.500,00	4.000,00	4.320,00
9.	Jednorazowe świadczenie związane z potrzebami przyjmowanego dziecka	14.003,80	28.690,00	13.000,00	8.500,00
10.	Świadczenie związane z wystąpieniem zdarzenia losowego lub innych zdarzeń mających wpływ na jakość sprawowanej opieki	2.714,90	5.230,00	2.919,00	2.750,00
11.	Środki na utrzymanie lokalu mieszkalnego	51.116,79	38.658,44	35.075,00	49.310,00
12.	Świadczenie na pokrycie kosztów związanych z przeprowadzeniem niezbędnego remontu lokalu mieszkalnego	10.000,00	17.500,00	2.000,00	26.907,00

Źródło: dane własne PCPR w Kraśniku

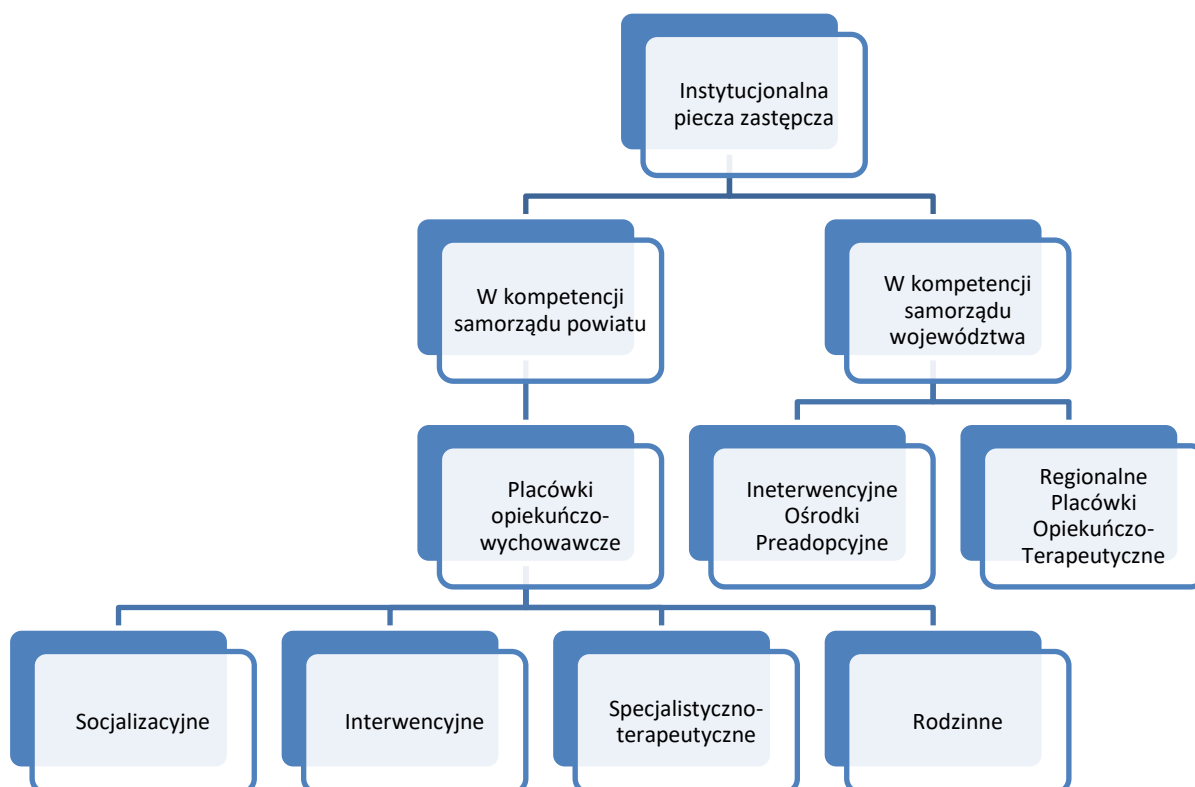
### 2. 1. 3. Placówki opiekuńczo-wychowawcze

Kierowanie dziecka pozbawionego częściowo lub całkowicie opieki rodzicielskiej do placówki opiekuńczo-wychowawczej na pobyt całodobowy powinno następować dopiero w sytuacji, kiedy zostały wyczerpane możliwości udzielenia pomocy w rodzinie naturalnej lub umieszczenia dziecka w rodzinie zastępczej.

Ustawa o wspieraniu rodziny i systemie pieczy zastępczej podaje następujące formy instytucjonalnej pieczy zastępczej:

1. placówki opiekuńczo–wychowawcze;
2. regionalne placówki opiekuńczo–terapeutyczne;
3. interwencyjne ośrodki preadopcyjne.

Rysunek 2 Model instytucjonalnej pieczy zastępczej



Źródło: opracowanie własne

Placówkę opiekuńczo–wychowawczą prowadzi powiat lub podmiot, któremu powiat zlecił realizację tego zadania. Placówka może być prowadzona na terenie innego powiatu na zasadzie porozumienia zawartego pomiędzy starostą powiatu, który prowadzi placówkę, a starostą powiatu na terenie którego prowadzona jest placówka opiekuńczo–wychowawcza.

Placówka opiekuńczo–wychowawcza zapewnia dziecku całodobową opiekę i wychowanie oraz zaspokaja jego niezbędne potrzeby, w szczególności emocjonalne, rozwojowe, zdrowotne, bytowe, społeczne i religijne. Realizuje przygotowany we współpracy z asystentem rodziny plan pomocy dziecku. Umożliwia oraz podtrzymuje kontakt dziecka z rodzicami i innymi osobami bliskimi, chyba że sąd postanowi inaczej. Podejmuje działania w celu powrotu dziecka do rodziny. Zapewnia dziecku dostęp do kształcenia dostosowanego do jego wieku i możliwości rozwojowych. Ponadto obejmuje dziecko działaniami terapeutycznymi oraz zapewnia korzystanie z przysługujących świadczeń zdrowotnych.

W placówce opiekuńczo-wychowawczej typu socjalizacyjnego, interwencyjnego lub specjalistyczno-terapeutycznego umieszcza się dzieci powyżej 10 roku życia, wymagające szczególnej opieki lub mające trudności w przystosowaniu się do życia w rodzinie. Umieszczenie dziecka poniżej 10 roku życia jest możliwe w przypadku, gdy w danej placówce opiekuńczo-wychowawczej umieszczona jest matka lub ojciec tego dziecka oraz w innych wyjątkowych przypadkach, szczególnie gdy przemawia za tym stan zdrowia dziecka lub dotyczy to rodzeństwa. W placówce opiekuńczo-wychowawczej typu socjalizacyjnego, interwencyjnego lub specjalistyczno-terapeutycznego w tym samym czasie może przebywać nie więcej niż czternaście dzieci oraz osób, które osiągnęły pełnoletność przebywając w pieczy zastępczej.

W przypadku gdy w placówce przebywa osoba pełnoletnia (na podstawie art. 37 ust. 2), która została jednocześnie umieszczenia w:

1. domu pomocy społecznej;
  2. specjalistycznym ośrodku szkolno-wychowawczym;
  3. młodzieżowym ośrodku wychowawczym;
  4. młodzieżowym ośrodku socjoterapii zapewniającym całodobową opiekę;
  5. specjalnym ośrodku wychowawczym;
  6. hospicjum stacjonarnym;
  7. oddziale medycyny paliatywnej;
  8. areszcie śledczym;
  9. schronisku dla nieletnich;
  10. zakładzie karnym;
  11. zakładzie poprawczym;
- dyrektor tej placówki może, pomimo przekroczonej dopuszczalnej liczby dzieci w placówce, za zezwoleniem wojewody, przyjąć kolejne dziecko.

W placówce opiekuńczo-wychowawczej typu rodzinnego można umieścić, w tym samym czasie nie więcej niż 8 dzieci oraz osób które osiągnęły pełnoletność przebywając w pieczy zastępczej, o których mowa w art. 37 ust. 2. W przypadku konieczności umieszczenia w placówce typu rodzinnego rodzeństwa, dyrektor po uzyskaniu zezwolenia wojewody może w tym samym czasie umieścić nie więcej niż dziesięcioro dzieci.

Placówka opiekuńczo-wychowawcza współpracuje, w zakresie wykonywanych zadań z sądem, powiatowym centrum pomocy rodzinie, rodziną biologiczną, asystentem rodziny, organizatorem rodzinnej pieczy zastępczej oraz innymi osobami i instytucjami, które podejmują się wspierania działań wychowawczych placówki opiekuńczo-wychowawczej, w szczególności w zakresie przygotowania dziecka do samodzielnego życia, jeżeli osoby te



uzyskają akceptację dyrektora placówki opiekuńczo-wychowawczej oraz pozytywną opinię organizatora rodzinnej pieczy zastępczej.

Zadaniem placówki opiekuńczo-wychowawczej typu interwencyjnego jest doraźna opieka nad dzieckiem w czasie trwania sytuacji kryzysowej, w szczególności placówka jest zobowiązana przyjąć dziecko w przypadkach wymagających natychmiastowego zapewnienia dziecku opieki. Do placówki typu interwencyjnego przyjmuje się dziecko na podstawie orzeczenia sądu, w przypadku gdy dziecko zostało doprowadzone przez Policję lub Straż Graniczną oraz na wniosek rodziców dziecka lub osoby trzeciej lub umieszcza się dziecko w trybie art. 12a ustawy z dnia 29 lipca 2005 r. o przeciwdziałaniu przemocy w rodzinie.

W regionalnej placówce opiekuńczo-terapeutycznej są umieszczane dzieci wymagające szczególnej opieki, które ze względu na stan zdrowia wymagają stosowania specjalistycznej opieki i rehabilitacji nie mogą zostać umieszczone w rodzinnej pieczy zastępczej lub w placówce opiekuńczo-wychowawczej. W regionalnej placówce opiekuńczo-terapeutycznej można umieścić, w tym samym czasie, łącznie nie więcej niż trzydzieści dzieci. Wojewoda uwzględniając specyfikację i zadania regionalnej placówki opiekuńczo-terapeutycznej, może zezwolić na umieszczenie większej liczby dzieci jednak nie więcej niż czterdzieści pięć.

Na terenie powiatu kraśnickiego w latach 2018-2021 funkcjonowały następujące placówki opiekuńczo-wychowawcze:

1. Dom Dziecka w Kraśniku - placówka typu socjalizacyjnego, obejmująca opieką dzieci w wieku od 10-18 lat, a w przypadku kontynuowania nauki do 25 roku życia. Posiadała 26 miejsc statutowych. Dom Dziecka w Kraśniku w wyniku deinstytucjonalizacji pieczy zastępczej na mocy decyzji Wojewody Lubelskiego został przekształcony w dwie placówki tj. Placówkę Opiekuńczo-Wychowawczą Nr 1 w Kraśniku na 14 miejsc oraz Placówkę Opiekuńczo-Wychowawczą Nr 2 w Kraśniku również na 14 miejsc. Na dzień 31.12.2021 r. w Placówce Opiekuńczo-Wychowawczej Nr 1 w Kraśniku przebywało 14 dzieci, natomiast w Placówce Opiekuńczo-Wychowawczą Nr 2 w Kraśniku przebywało 15 dzieci, za zgodą Wojewody Lubelskiego.

Tabela 16. Liczba wychowanków Domu Dziecka w Kraśniku w latach 2017-2020 (stan na 31.12.2020)

dzieci w wieku	rok 2017			rok 2018			rok 2019			rok 2020		
	Dziewczęta	Chłopcy	Ogółem	Dziewczęta	Chłopcy	Ogółem	Dziewczęta	Chłopcy	Ogółem	Dziewczęta	Chłopcy	Ogółem
0-3	0	0	0	0	0	0	0	0	0	0	0	0
4-18	12	13	25	12	16	28	14	15	29	16	11	27
pow. 18 lat	3	3	6	1	1	2	1	1	2	2	1	3
razem	15	16	31	13	17	30	15	16	31	18	12	30

Źródło: dane Domu Dziecka w Kraśniku

Powyższe dane wskazują, że liczba dzieci przebywających w Domu Dziecka w Kraśniku w latach 2017-2020 utrzymywała się na zbliżonym poziomie, co oznacza, że stałe jest zapotrzebowanie ze strony środowiska na zapewnienie opieki i wychowania dzieciom powyżej 10 roku życia w placówkach opiekuńczo – wychowawcze typu socjalizacyjnego.

Na dzień 31.12.2021 r. w Placówce Opiekuńczo-Wychowawczej Nr 1 i w Placówce Opiekuńczo-Wychowawczej Nr 2 w Kraśniku przebywało łącznie 29 wychowanków.

2. Rodzinny Dom Dziecka w Kraśniku – placówka typu rodzinnego, zapewniająca opiekę zbliżoną do naturalnego środowiska rodzinnego. Realizuje zadania opieki całkowitej dzieci i młodzieży w warunkach naturalnego środowiska rodzinnego. Liczba miejsc statutowych wynosi osiem.

Tabela 17. Liczba wychowanków Rodzinnego Domu Dziecka w Kraśniku w latach 2017-2021  
(stan na 31.12.2021 r.)

dzieci w wieku	rok 2017			rok 2018			rok 2019			rok 2020			rok 2021		
	Dziewczęta	Chłopcy	Ogółem	Dziewczęta	Chłopcy	Ogółem	Dziewczęta	Chłopcy	Ogółem	Dziewczęta	Chłopcy	Ogółem	Dziewczęta	Chłopcy	Ogółem
0-3	0	2	2	0	1	1	0	2	2	0	4	4	0	3	3
4-18	2	2	4	4	2	6	4	1	5	2	1	3	2	1	3
pow. 18 lat	0	0	0	0	0	0	0	0	0	0	0	0	0	0	0
razem	2	4	6	4	3	7	4	3	7	2	5	7	2	4	6

Źródło: dane Rodzinnego Domu Dziecka w Kraśniku

Powyższe dane w Tabeli 17 wskazują, że liczba dzieci w latach 2017- 2021 utrzymywała się na zbliżonym poziomie. W ostatnim czasie za zgodą dyrektora do placówki kierowane były dzieci w wieku poniżej 1 roku, co znacznie odciążało osoby prowadzące pogotowie rodzinne.

3. Program SOS Wiosek Dziecięcych Kraśnik w latach 2017-2020 prowadził trzynaście placówek opiekuńczo –wychowawczych pod nazwą „Rodzina SOS”. Każda z placówek posiada osiem miejsc statutowych. Łączna ich liczba wynosiła 104. Aktualnie Program SOS Wiosek Dziecięcych Kraśnik prowadzi 12 placówek opiekuńczo-wychowawczych na łączną liczbę miejsc 96. Na dzień 31.12.2021 r. w placówkach przebywa 54 wychowanków. Placówki obejmują opieką dzieci w różnym wieku, w tym dorastające i usamodzielniające się, umożliwia wspólne wychowanie rodzeństwu. Placówki prowadzone są i współfinansowane przez Stowarzyszenie SOS Wioski Dziecięce w Polsce.

Tabela 18. Liczba wychowanków 13 placówek opiekuńczo –wychowawczych „Rodzina SOS”  
Wioski Dziecięcej SOS w Kraśniku w latach 2017-2020 (stan na 31 grudnia każdego roku)

w wieku	rok 2017			rok 2018			rok 2019			rok 2020		
	Dziewczęta	Chłopcy	Ogółem	Dziewczęta	Chłopcy	Ogółem	Dziewczęta	Chłopcy	Ogółem	Dziewczęta	Chłopcy	Ogółem
0-3	0	0	0	0	0	0	0	0	0	0	0	0
4-18 lat	26	32	58	29	32	61	26	30	56	25	26	51
pow. 18 lat	4	4	8	2	2	4	1	4	5	2	3	5
razem	30	36	66	31	34	65	27	34	61	27	29	56

Źródło: dane Wioski Dziecięcej SOS w Kraśniku

Powyższe dane w Tabeli 18 wskazują, że liczba wychowanków przebywających w placówkach opiekuńczo –wychowawczych „Rodzina SOS” w Kraśniku w latach 2017- 2020 z roku na rok ma tendencję spadkową. Zmniejszyła się liczba dzieci przebywających w placówkach typu rodzinnego, z uwagi na usamodzielnianie się wychowanków z dniem osiągnięcia pełnoletności.

W poniższej Tabeli 19 zamieszczono dane obrazujące liczbę dzieci przebywających w placówkach opiekuńczo – wychowawczych w Kraśniku w podziale na dzieci z terenu powiatu kraśnickiego i z innych powiatów.

Tabela 19. Liczba wychowanków przebywających w placówkach opiekuńczo – wychowawczych w Kraśniku z terenu powiatu kraśnickiego i innych powiatów w latach 2017-2021 (stan na 31 grudnia każdego roku)

Nazwa placówki	Dzieci z terenu powiatu kraśnickiego					Dzieci z terenu innych powiatów				
	Rok 2017	Rok 2018	Rok 2019	Rok 2020	Rok 2021	Rok 2017	Rok 2018	Rok 2019	Rok 2020	Rok 2021
(Dom Dziecka w Kraśniku) - Placówka Opiekuńczo-Wychowawcza Nr 1 Placówka Opiekuńczo-Wychowawcza Nr 2	16	23	23	23	24	15	7	8	7	5
Rodzinny Dom Dziecka w Kraśniku	3	4	6	4	3	3	3	4	3	3
Program SOS Wiosek Dziecięcych (12 placówek opiekuńczo – wychowawczych „Rodzina SOS” w Kraśniku)	15	20	19	18	18	51	47	42	38	36
<b>Razem</b>	<b>34</b>	<b>47</b>	<b>48</b>	<b>45</b>	<b>45</b>	<b>69</b>	<b>57</b>	<b>54</b>	<b>48</b>	<b>44</b>

Źródło: dane Powiatowego Centrum Pomocy Rodzinie w Kraśniku

Jak wskazują dane zawarte w Tabeli 19 liczba wychowanków przebywających w placówkach opiekuńczo-wychowawczych z innych powiatów ma tendencję malejącą. Również nieznacznie spadała liczba dzieci umieszczonych w placówkach opiekuńczo – wychowawczych z powiatu kraśnickiego.

Najczęstszą przyczyną postanowień sądu o umieszczeniu dziecka w placówce opiekuńczo-wychowawczej były zaniedbania rodziców w realizacji funkcji opiekuńczo-wychowawczej oraz uzależnienie od alkoholu. Poniższa tabela przedstawia dane dotyczące dzieci kierowanych do instytucjonalnej pieczy zastępczej.

Tabela 20. Liczba dzieci, które zostały skierowane do placówek opiekuńczo-wychowawczych w latach 2017-2021

Rok	(Dom Dziecka w Kraśniku) - Placówka Opiekuńczo-Wychowawcza Nr 1 Placówka Opiekuńczo-Wychowawcza Nr 2	Rodzinny Dom Dziecka w Kraśniku	Program SOS Wiosek Dziecięcych Kraśnik	Placówki poza powiatem
2017	13	4	6	2
2018	8	3	13	1
2019	9	3	3	1
2020	14	0	1	0
2021	11	1	8	0

Źródło: dane Powiatowego Centrum Pomocy Rodzinie w Kraśniku

#### 2.1.4. Wsparcie usamodzielnianych wychowanków pieczy zastępczej

Osoba opuszczająca, po osiągnięciu pełnoletności, rodzinę zastępczą, rodzinny dom dziecka, placówkę opiekuńczo-wychowawczą lub regionalną placówkę opiekuńczo-terapeutyczną zostaje objęta przez Powiatowe Centrum Pomocy Rodzinie w Kraśniku pomocą na kontynuowanie nauki, usamodzielnienie i zagospodarowanie oraz udziela się jej pomocy w uzyskaniu odpowiednich warunków mieszkaniowych oraz uzyskaniu zatrudnienia, jak również zapewnia się usamodzielnianym wychowankom pomoc prawną i psychologiczną. Zasady realizacji pomocy dla osób usamodzielnianych określa ustawa z dnia 9 czerwca 2011 roku o wspieraniu rodziny i systemie pieczy zastępczej. Natomiast dla wychowanków, którzy opuścili pieczę zastępczą po 1 stycznia 2012 roku jest to ustawa z dnia 12 marca 2004 roku o pomocy społecznej oraz rozporządzenie Ministra Pracy i Polityki Społecznej z dnia 3 sierpnia 2012 roku w sprawie udzielania pomocy na usamodzielnienie, kontynuowanie nauki oraz zagospodarowanie.

Każda osoba ubiegająca się o pomoc jest zobowiązana do sporządzenia co najmniej na miesiąc przed osiągnięciem pełnoletności indywidualnego programu usamodzielnienia. Program ten określa zakres współdziałania osoby usamodzielnianej z opiekunem usamodzielnienia oraz sposób uzyskania wykształcenia lub kwalifikacji zawodowych, pomocy w uzyskaniu odpowiednich warunków mieszkaniowych oraz w podjęciu zatrudnienia przez osobę usamodzielnianą. Opracowanie takiego programu wymaga intensywnej pracy z wychowankiem i jego opiekunem usamodzielnienia.

W latach 2016-2021 decyzję o rozpoczęciu procesu usamodzielnienia podjęło wielu wychowanków pieczy zastępczej. Ich liczbę ilustruje Tabela 21.

Tabela 21. Liczba usamodzielnianych wychowanków z pieczy zastępczej w latach 2016-2021

<b>Rok</b>	<b>2016</b>	<b>2017</b>	<b>2018</b>	<b>2019</b>	<b>2020</b>	<b>2021</b>
liczba usamodzielnianych wychowanków z pieczy zastępczej	31	40	34	26	21	25

Źródło: dane PCPR w Kraśniku

Zgodnie z zapisami ustawy o wspieraniu rodziny i systemie pieczy zastępczej powiat kraśnicki w latach 2016 – 2021 usamodzielniającym się pełnoletnim wychowankom z rodzinnej i instytucjonalnej pieczy zastępczej wypłacał następujące rodzaje świadczeń:

1. na usamodzielnienie - w wysokości od 1865 zł do 7458 zł,
2. na kontynuowanie nauki - w wysokości 566 zł miesięcznie,
3. na zagospodarowanie - w wysokości nie mniejszej niż 1695 zł i może być przyznana w formie rzeczowej lecz musi być wypłacona jednorazowo. W przypadku osoby legitymującej się orzeczeniem o umiarkowanym albo znacznym stopniu niepełnosprawności w wysokości nie niżej niż 3390 zł.

Pomoc na usamodzielnienie przyznaje dyrektor powiatowego centrum pomocy rodzinie powiatu właściwego ze względu na miejsce pobytu wychowanka przed umieszczeniem po raz pierwszy w pieczy zastępczej. Wysokość uzależniona była od rodzaju pieczy zastępczej, w której wychowanek przebywał i czasu jaki tam spędził. Pomoc może być wypłacona, w zależności od ustaleń indywidualnego programu usamodzielnienia, jednorazowo lub w ratach, nie później niż do ukończenia przez osobę usamodzielnianą 26 roku życia. W przypadku gdy osoba otrzymuje pomoc na kontynuowanie nauki, pomoc na usamodzielnienie jest wypłacana po zakończeniu pobierania pomocy na kontynuowanie nauki. W uzasadnionych przypadkach pomoc na usamodzielnienie może zostać wypłacona w trakcie pobierania pomocy na kontynuowanie nauki.

Pomoc na kontynuowanie nauki przyznaje się osobie usamodzielnianej, jeżeli kontynuuje naukę w szkole, w zakładzie kształcenia nauczycieli, w uczelni, na kursach lub u pracodawcy w celu przygotowania zawodowego. Przysługuje od miesiąca złożenia wniosku jednak nie dłużej niż do ukończenia przez osobę usamodzielnianą 25 roku życia. Wypłacana jest miesięcznie przez czas trwania roku szkolnego lub akademickiego. Pomoc przyznawana jest bez względu na sytuację dochodową osoby usamodzielnianej. Sytuacja finansowa wychowanka jest analizowana przy przyznawaniu pomocy na usamodzielnienie i na zagospodarowania. Wtedy dochód osoby usamodzielnianej nie może przekroczyć 1.200zł. Ustalając dochód uwzględnia się sumę dochodów osoby usamodzielnianej, jej małżonka oraz dzieci pozostających na jej utrzymaniu, podzieloną przez liczbę tych osób. W przypadku szczególnej sytuacji mieszkaniowej, dochodowej, majątkowej lub osobistej wychowanka pomoc może być przyznana nawet przy wyższym dochodzie.

W ciągu ostatnich lat wychowankowie pieczy zastępczej korzystali głównie z pomocy pieniężnej na usamodzielnienie, kontynuowanie nauki i zagospodarowanie. Dane liczbowe zostały zawarte w poniższych tabelach.

Tabela 22. Liczba świadczeń przyznanych usamodzielnianym wychowankom z rodzin zastępczych, wg rodzaju udzielonej pomocy w latach 2016 – 2021

Lp.	Rodzaj pomocy	2016	2017	2018	2019	2020	2021
1.	Pomoc pieniężna na kontynuowanie nauki	22	28	19	15	12	16
2.	Pomoc pieniężna na zagospodarowanie	5	6	6	8	6	2
3.	Pomoc pieniężna na usamodzielnienie	4	6	9	7	10	4
Ogółem		31	40	34	30	28	22

Źródło: dane PCPR w Kraśniku

Analizując zebrane dane można stwierdzić, że liczba usamodzielnianych wychowanków się zmniejsza. Jednak należy zwrócić uwagę na fakt, że wychowankowie chętniej pozostają w dotychczasowych rodzinach zastępczych lub placówkach. Jest to spowodowane zmianą przepisów, a także wyższymi świadczeniami dla rodzin zastępczych niż dla usamodzielnianych wychowanków.

Poniższa Tabela 23 przedstawia wiek wychowanków, którzy nadal pozostają w pieczy zastępczej pomimo osiągnięcia wieku umożliwiającego jej opuszczenie.

Tabela 23. Liczba osób pełnoletnich przebywających w pieczy zastępczej na terenie powiatu (według stanu na dzień 31.12.2021 r.)

Lp.	Wiek w latach	Pieczka instytucjonalna	Pieczka Rodzinna
1.	18	12	9
2.	19	12	13
3.	20	2	9
4.	21	4	8
5.	22	2	5
6.	23	1	2
7.	24	0	1
8.	25	0	1
Ogółem		33	48

Źródło: dane PCPR w Kraśniku



W latach kolejnych grupa wychowanków rozpocznie proces usamodzielnienia. Zgodnie z danymi zawartymi w Tabeli 24 będzie to grupa licząca 49 osób.

Tabela 24. Liczba osób przebywających w pieczy zastępczej na terenie powiatu, które osiągną pełnoletniość w latach 2022-2024 (według stanu na dzień 31.12.2021 r.)

<b>Kolejne lata</b>	<b>Pieczka instytucjonalna</b>	<b>Pieczka Rodzinna</b>
rok 2022	10	6
rok 2023	10	12
rok 2024	7	4
Ogółem	27	22

Źródło: dane PCPR w Kraśniku

Kolejną grupą wychowanków, którą powiat kraśnicki wspiera w wysiłkach na rzecz usamodzielnienia są wychowankowie placówek opiekuńczo-wychowawczych. Liczby usamodzielnianych wychowanków zamieszczone zostały w Tabeli 25.

Tabela 25. Liczba usamodzielnianych wychowanków z instytucjonalnej pieczy zastępczej w latach 2016-2021

<b>Rok</b>	<b>2016</b>	<b>2017</b>	<b>2018</b>	<b>2019</b>	<b>2020</b>	<b>2021</b>
liczba usamodzielnianych wychowanków z instytucjonalnej pieczy zastępczej	31	36	2	16	13	23

Źródło: dane PCPR w Kraśniku

Kolejna Tabela 26 przedstawia rodzaj wypłaconych świadczeń dla usamodzielnianych wychowanków z placówek opiekuńczo – wychowawczych.

Tabela 26. Liczba świadczeń udzielonych usamodzielnianym wychowankom z instytucjonalnej pieczy zastępczej w latach 2016-2021 wg rodzaju udzielonej pomocy

<b>Rodzaj pomocy</b>	<b>2016</b>	<b>2017</b>	<b>2018</b>	<b>2019</b>	<b>2020</b>	<b>2021</b>
Pomoc pieniężna na kontynuowanie nauki	20	16	19	15	12	10
Pomoc pieniężna na zagospodarowanie	5	8	6	8	4	7
Pomoc pieniężna na usamodzielnienie	6	12	5	7	6	7
Ogółem	31	36	30	30	22	24

Źródło: dane PCPR w Kraśniku

Dane tabelaryczne ukazują, jak liczby udzielonych świadczeń usamodzielnianym wychowankom z placówek opiekuńczo - wychowawczych uległy w 2021 roku zmniejszeniu w stosunku do lat wcześniejszych.

Powiat Kraśnicki realizując zadania wynikające z art. 88 ust. 1 Ustawy o pomocy społecznej umożliwia pełnoletnim wychowankom młodzieżowych ośrodków wychowawczych i młodzieżowych ośrodków socjoterapii korzystanie z pomocy finansowej w postaci pomocy pieniężnej na kontynuowanie nauki, pomocy pieniężnej na usamodzielnienie i pomocy na zagospodarowanie. Kolejna Tabela 27 przedstawia rodzaj i liczbę wypłaconych świadczeń usamodzielnianym wychowankom z młodzieżowych ośrodków wychowawczych i młodzieżowych ośrodków socjoterapii.

Tabela 27. Rodzaj i liczba wypłaconych świadczeń usamodzielnianym wychowankom opuszczających młodzieżowe ośrodki wychowawcze i młodzieżowe ośrodki socjoterapii - lata sprawozdawcze 2016 – 2021

Lp.	Rodzaj pomocy	2016	2017	2018	2019	2020	2021
1.	Pomoc pieniężna na kontynuowanie nauki	3	2	1	1	1	1
2.	Pomoc pieniężna na zagospodarowanie	0	1	0	0	1	1
3.	Pomoc pieniężna na usamodzielnienie	1	1	0	0	1	1
OGÓŁEM		4	4	1	1	3	3

Zródło: dane PCPR w Kraśniku

Na podstawie powyższych danych można wnioskować, że w porównaniu do lat wcześniejszych następuje spadek przyznanych świadczeń dla usamodzielnianych wychowanków z młodzieżowych ośrodków wychowawczych i socjoterapii.

Istotną informacją dotyczącą procesu usamodzielnienia jest prognoza co do liczby wychowanków, którzy osiągną, w latach obowiązywania programu, 25 rok życia. Dane zamieszczone w Tabeli 28 wskazują, że w najbliższych trzech latach więcej osób z rodzin zastępczych zakończy proces usamodzielnienia, gdyż zgodnie z obowiązującymi przepisami po 25 roku życia nie mogą oni korzystać z pomocy na kontynuowanie nauki. W takiej sytuacji najczęściej ubiegają się oni o świadczenie pieniężne na usamodzielnienie i dokonują oceny indywidualnego programu usamodzielnienia.

Tabela 28. Liczba osób usamodzielnianych, która osiągnie 25 rok życia i zakończy proces usamodzielnienia w latach 2022-2024 (według stanu na dzień 31.12.2021)

<b>Lata</b>	<b>Piecza instytucjonalna</b>	<b>Piecza rodzinna</b>
2022	3	4
2023	0	6
2024	3	5
<b>OGÓLEM</b>	<b>6</b>	<b>15</b>

Źródło: dane PCPR w Kraśniku

## **2. 2. Uwarunkowania zewnętrzne (otoczenie prawne programu)**

Regulacje prawne dotyczące wspierania rodziny oraz organizacji systemu pieczy zastępczej zawiera ustawa z dnia 9 czerwca 2011 r. o wspieraniu rodziny i systemie pieczy zastępczej (Dz. U. z 2022 r. poz. 447 t.j.). Ustawa nakłada na jednostki samorządu terytorialnego i organy administracji rządowej różne obowiązki oraz dzieli kompetencje pomiędzy poszczególne szczeble samorządu terytorialnego w następujący sposób:

1. do kompetencji gminy należy: profilaktyka, praca z rodziną biologiczną;
2. do kompetencji powiatu należy: piecza zastępcza, w tym rodziny zastępcze, rodzinne domy dziecka, placówki opiekuńczo – wychowawcze, usamodzielnienia;
3. do kompetencji samorządu województwa należy: ośrodek adopcyjny, regionalna placówka opiekuńczo – terapeutyczna, interwencyjny ośrodek preadopcyjny.

Zadania powiatu w zakresie pieczy zastępczej wykonuje starosta za pośrednictwem Powiatowego Centrum Pomocy Rodzinie. Zarządzeniem Nr 46/2011 z dnia 29 grudnia 2011 r. Starosty Kraśnickiego Powiatowe Centrum Pomocy Rodzinie pełni rolę organizatora rodzinnej pieczy zastępczej. W strukturze organizacyjnej jednostki utworzony został zespół do spraw pieczy zastępczej w którego w skład wchodzi następujące stanowiska:

1. stanowisko koordynatora pieczy zastępczej,
2. stanowisko do spraw realizacji świadczeń,
3. stanowisko do spraw usamodzielnień,
4. stanowisko do spraw pieczy instytucjonalnej,
5. pracownik socjalny.

W związku z tym zadania Powiatu z zakresu ustawy o wspieraniu rodziny i systemie pieczy zastępczej realizowane są przez tą jednostkę.

Treść art. 180 pkt 1 wyżej wskazanej ustawy zobowiązuje powiat do opracowania i realizacji 3- letnich powiatowych programów dotyczących rozwoju pieczy zastępczej.

W związku z wygaśnięciem powiatowego programu rozwoju pieczy zastępczej, który obowiązywał w latach 2019 – 2021, zaszła konieczność opracowania kolejnego programu

w celu zachowania ciągłości formalnej i kontynuacji merytorycznej. Niniejszy program został opracowany przez Powiatowe Centrum Pomocy Rodzinie w Kraśniku we współpracy z innymi podmiotami działającymi w sferze pieczy zastępczej. Program zawiera diagnozę sytuacji pieczy zastępczej na terenie powiatu kraśnickiego oraz zakres prowadzonej działalności na rzecz rozwoju pieczy zastępczej. W Programie wskazano konieczność podjęcia działań rozwijających i wspierających rodzinną pieczę zastępczą oraz usamodzielniających się wychowanków, a także podnoszących poziom świadczonych usług przez instytucjonalną pieczę zastępczą funkcjonującą na terenie powiatu kraśnickiego. Działania w zakresie rozwoju pieczy zastępczej, w tym zadania zapisane w niniejszym Programie będą podejmowane i realizowane również w oparciu o inne, następujące akty prawne:

1. Konstytucja Rzeczypospolitej Polskiej (Dz. U. z 1997 r. Nr 78 poz. 483 ze zm.);
2. Konwencja o Prawach Dziecka (Dz. U. z 1991 r. Nr 120 poz. 526 ze zm.);
3. Ustawa z dnia 12 marca 2004 r. o pomocy społecznej (Dz. U. z 2021 r. poz. 2268 ze zm.);
4. Ustawa z dnia 25 lutego 1964 r. Kodeks rodzinny i opiekuńczy (Dz. U. z 2020 r. poz. 1359 t.j.);
5. Ustawa z dnia 24 kwietnia 2003 r. o działalności pożytku publicznego i wolontariacie (Dz. U. z 2020 r. poz. 1057 ze zm.);
6. Ustawa z dnia 5 czerwca 1998 r. o samorządzie powiatowym (Dz. U. z 2020 r. poz. 920 ze zm.);
7. Ustawa z dnia 26 października 1982 r. o wychowaniu w trzeźwości i przeciwdziałaniu alkoholizmowi (Dz. U. z 2021 r. poz. 1119 ze zm.);
8. Ustawa z dnia 29 lipca 2005r. o przeciwdziałaniu przemocy w rodzinie (Dz. U. z 2021 r. poz. 1249 t.j.);
9. Rozporządzenie Ministra Pracy i Polityki Społecznej z dnia 22 grudnia 2011 r. w sprawie instytucjonalnej pieczy zastępczej (Dz. U. z 2011 r. Nr 292 poz. 1720).

Program rozwoju pieczy zastępczej wpisuje się w założenia:

1. Strategii Polityki Społecznej Województwa Lubelskiego na lata 2021 – 2030;
2. Powiatowej Strategii Rozwiązywania Problemów Społecznych na lata 2021 – 2025;
3. Powiatowego Programu Przeciwdziałania Przemocy w Rodzinie oraz Ochrony Ofiar Przemocy w Rodzinie na lata 2021-2025;
4. Powiatowego Programu Działań na rzecz Osób Niepełnosprawnych na lata 2021 – 2025.

### 3. ANALIZA STRATEGICZNA

ANALIZA SWOT obszaru wsparcia rodziny i pieczy zastępczej.

Analizę SWOT zastosowano jako narzędzie do usystematyzowania mocnych i słabych stron, a także szans i zagrożeń dotyczących wspierania rodziny i systemu pieczy zastępczej.

MOCNE STRONY	SŁABE STRONY
<ul style="list-style-type: none"><li>• Istnienie na terenie powiatu rodzin zastępczych różnych typów i rodzinnych domów dziecka;</li><li>• Trwałe zabezpieczenie środków finansowych na wypłatę świadczeń dla pieczy zastępczej;</li><li>• Dostępność koordynatorów dla rodzin zastępczych i rodzinnych domów dziecka;</li><li>• Gotowość do organizowania szkoleń dla kandydatów na rodziców zastępczych;</li><li>• Dostępność systemu szkoleń dla rodziców zastępczych;</li><li>• Dostęp do specjalistów dla rodzin zastępczych ( w tym psychologicznej, pedagogicznej i w obszarze przeciwdziałania przemocy w rodzinie);</li><li>• Promocja idei rodzicielstwa zastępczego ;</li><li>• Funkcjonowanie poradnictwa w ramach działalności OIK i Programu SOS Wioski Dziecięce Kraśnik;</li><li>• Funkcjonowanie 15 placówek opiekuńczo –wychowawczych typu rodzinnego i socjalizacyjnego na terenie powiatu kraśnickiego;</li><li>• Innowacyjna działalność Stowarzyszenia SOS Wioski Dziecięce w Polsce;</li><li>• Ukierunkowanie pracy w placówkach na rzecz powrotu dzieci do rodziny naturalnej;</li><li>• Pozytywne nastawienie środowiska lokalnego (szkoły, jednostki pomocy społecznej) wobec wychowanków pieczy zastępczej;</li></ul>	<ul style="list-style-type: none"><li>• Niewystarczająca liczba zawodowych rodzin zastępczych i rodzinnych domów dziecka;</li><li>• Brak kandydatów na rodziców zastępczych;</li><li>• Niewystarczająca współpraca z m.in. sądem i kuratorami;</li><li>• Ograniczone kompetencje rodziców zastępczych w rozwiązywaniu problemów i zaspakajaniu potrzeb dzieci przebywających w rodzinnej pieczy zastępczej;</li><li>• Finansowanie rodzin zastępczych na niskim poziomie;</li><li>• Małe zainteresowanie rodzin zastępczych szkoleniami;</li><li>• Wysokie koszty utrzymania wychowanka w placówkach opiekuńczo – wychowawczych;</li><li>• Długotrwałe postępowanie sądów w sprawach związanych z uregulowaniem sytuacji prawnej dziecka;</li><li>• Przedwczesne decyzje sądu odnośnie powrotu dziecka do rodziny biologicznej;</li><li>• Nieprzygotowanie rodziny biologicznej do przyjęcia dziecka przebywającego po okresie pobytu w placówce opiekuńczo-wychowawczej;</li><li>• Zaburzenia przepływu informacji pomiędzy podmiotami włączonymi w proces wychowania dziecka w pieczy zastępczej (OPS, PCPR, Sąd, Kuratorzy, Pedagogzy Szkolni, Policja);</li><li>• Ograniczona możliwość udziału w szkoleniach specjalistycznych dla personelu placówek opiekuńczo-</li></ul>

<ul style="list-style-type: none"> <li>• Stała i efektywna współpraca z pracownikami PCPR z instytucjami działającymi na rzecz pomocy dziecku;</li> <li>• Udział kadry pomocy społecznej w cyklicznych szkoleniach;</li> <li>• Gotowość wychowanków do dalszego kształcenia, podnoszenia kwalifikacji oraz podjęcia pracy;</li> <li>• Udzielenie wsparcia i pomocy usamodzielnionym wychowankom pieczy zastępczej poprzez różne formy wsparcia socjalno-bytowego, społecznego, psychologicznego, prawnego;</li> <li>• Funkcjonowanie mieszkań chronionych dla wychowanków pieczy zastępczej;</li> </ul>	<p>wychowawczych;</p> <ul style="list-style-type: none"> <li>• Brak pracowników (pedagogów, psychologów) na otwartym rynku pracy – niskie wynagrodzenia ;</li> <li>• Słaba znajomość wymagań rynku pracy wśród wychowanków;</li> <li>• Niska aktywność społeczna i zawodowa wśród wychowanków;</li> <li>• Niska dochodowość wychowanków;</li> <li>• Bezradność i bierność znacznej grupy wychowanków;</li> </ul>
<p><b>SZANSE</b></p>	<p><b>ZAGROŻENIA</b></p>
<ul style="list-style-type: none"> <li>• Pozytywny klimat społeczny na rzecz tworzenia nowych rodzin zastępczych;</li> <li>• Utworzenie koalicji partnerów społecznych na rzecz promocji idei rodzicielstwa zastępczego;</li> <li>• Pozyskiwanie kandydatów na rodziców zastępczych;</li> <li>• Pozyskiwanie środków finansowych na rzecz rozwoju rodzicielstwa zastępczego;</li> <li>• Przejrzysty i jednoznacznie rozumiany system prawny;</li> <li>• Bogata oferta wsparcia rodziny i systemu pieczy zastępczej w ramach środków Europejskiego Funduszu Społecznego i Europejskiego Funduszu Rozwoju Regionalnego na lata 2021-2027;</li> <li>• Możliwość zlecania zadań z zakresu wspierania rodziny i systemu pieczy zastępczej organizacjom pozarządowym gwarantującym</li> </ul>	<ul style="list-style-type: none"> <li>• Negatywny wzorzec rodzin zastępczych przedstawiany przez media;</li> <li>• Uproszczony obraz idei rodzicielstwa zastępczego w społeczności lokalnej;</li> <li>• Wypalenie zawodowego i emocjonalne rodziców zastępczych i pracowników pomocowych;</li> <li>• Problemy wychowawcze w pieczy zastępczej;</li> <li>• Niewystarczająca wiedza i panujące stereotypy na temat instytucjonalnej pieczy zastępczej;</li> <li>• Mała inicjatywa w zakresie pozyskiwania środków finansowych, skierowanych na wsparcie rozwoju kompetencji wychowanków placówek opiekuńczo-wychowawczych;</li> <li>• Obecność czynników wpływających na ryzykowane zachowania wśród dzieci i młodzieży;</li> <li>• Brak pożądanych zamian w rodzinie biologicznej mających na celu powrót dziecka do rodziców;</li> </ul>

<p>odpowiednią jakość i niższe koszty realizacji;</p> <ul style="list-style-type: none"> <li>• Wzrost środków finansowych na pomoc społeczną;</li> <li>• Możliwość rozwoju infrastruktury w zakresie opieki i wychowania dziecka- placówka opiekuńczo wychowawcza typu interwencyjnego;</li> <li>• Większa świadomości o możliwości korzystania z programów pozabudżetowych;</li> <li>• Większa dostępność do szkoleń i ofert pracy dla wychowanków;</li> <li>• Oferta edukacyjna dostosowana dla wychowanków z niskimi kwalifikacjami;</li> <li>• opracowanie informatora dla usamodzielnionych wychowanków pieczy zastępcze.</li> </ul>	<ul style="list-style-type: none"> <li>• Niska pomoc finansowa państwa dla usamodzielnianych wychowanków pieczy zastępczej;</li> <li>• Negatywny wzorzec usamodzielnianych wychowanków z pieczy zastępczej;</li> </ul>
---	--

#### 4. CELE PROGRAMU

Głównym celem Powiatowego Programu Rozwoju Pieczy Zastępczej na lata 2022 – 2024 jest podejmowanie wielokierunkowych, interdyscyplinarnych działań mających na celu wsparcie rodzin dysfunkcyjnych oraz dzieci i młodzieży pozbawionych opieki ze strony rodziców biologicznych w ramach zorganizowanego systemu pieczy zastępczej, który obejmujący szerokie działania na rzecz pomocy dziecku i rodzinie.

W ramach Programu, dla poszczególnych obszarów strategicznych przyjmuje się następujące priorytety i cele szczegółowe:

##### **Obszar strategiczny 1: Wspieranie prawidłowego funkcjonowania rodzin.**

##### **Priorytet 1: Wzmocnienie funkcji opiekuńczo-wychowawczej oraz przeciwdziałanie dysfunkcyjności rodzin biologicznych**

Cele szczegółowe:

Cel 1.1. Pomoc rodzinom w pełnieniu prawidłowej roli opiekuńczo-wychowawczej.

Cel 1.2. Zapobieganie interwencjom kryzysowym.

Cel 1.3. Zapobieganie sytuacjom kryzysowym.

Cel 1.4. Pomoc finansowa i rzeczowa rodzinom żyjącym w trudnych warunkach materialnych.

Cel 1.5. Monitorowanie i wspomaganie rodziny zagrożonej wykluczeniem społecznym i umożliwienie dostępu do poradnictwa specjalistycznego.

Cel 1.6 Wzmacnianie otoczenia edukacyjno-wychowawczego rodziny.

**Obszar strategiczny 2: Promowanie i rozwój rodzicielstwa zastępczego**

**Priorytet 2: Rozwój rodzinnych form opieki zastępczej nad dzieckiem osieroconym lub opuszczonym oraz kompleksowe wsparcie w ich funkcjonowaniu**

Cele szczegółowe:

Cel 2.1. Promocja rodzinnych form pieczy zastępczej.

Cel 2.2. Szkolenia specjalistyczne dla rodziców zastępczych.

Cel 2.3. Podniesienie jakości świadczonych usług w zakresie pomocy dziecku i rodzinie.

Cel 2.4. Szkolenie kandydatów na rodziców zastępczych.

Cel 2.5. Wsparcie finansowe istniejących form pieczy zastępczej.

Cel 2.6. Współpraca organizatora rodzinnej pieczy zastępczej z innymi instytucjami realizującymi zadania publiczne.

Cel 2.7. Program Umacniania Rodziny „SOS Rodzinie”.

Cel 2.8. Współpraca organizatora rodzinnej pieczy zastępczej z Centrum Specjalistycznym SOS Kraśnik.

**Obszar strategiczny 3: Placówki opiekuńczo-wychowawcze**

**Priorytet 3: Zapewnienie dzieciom przebywającym w placówkach opiekuńczo-wychowawczych jak najwyższego poziomu realizacji zadań opiekuńczo-wychowawczych**

Cele szczegółowe:

Cel 3.1 Realizowanie standardów usług zgodnie z obowiązującymi przepisami.

Cel 3.2 Inicjowanie i wypracowanie efektywnych form pracy z wychowankiem placówki, rodziną i środowiskiem lokalnym.

Cel 3.3 Szkolenia pracowników w zakresie form pracy z dzieckiem.

**Obszar strategiczny 4: Wsparcie usamodzielnianych wychowanków pieczy zastępczej**

**Priorytet 4: Podniesienie skuteczności systemu wsparcia osób usamodzielnianych**

Cele szczegółowe:

Cel 4.1. Wsparcie wychowanków w procesie usamodzielnienia poprzez kontynuowanie prowadzenia mieszkania chronionego jako zadania publicznego.

Cel 4.2. Wszechstronny rozwój i pomoc w procesie usamodzielnienia młodzieży wychowanej w pieczy zastępczej poprzez pogłębienie ich wiedzy w obszarach rozwoju osobistego, planowania przyszłości i drogi zawodowej.

Cel 4.3. Podniesienie kwalifikacji i umiejętności osób pracujących z usamodzielnianymi wychowankami.

Cel 4.4. Wydanie ulotki informacyjnej dla usamodzielnianych wychowanków pieczy zastępczej.



## 5. PROGRAM DZIAŁANIA

### 5.1. Priorytet 1: Wzmocnienie funkcji opiekuńczo-wychowawczej oraz przeciwdziałanie dysfunkcjonalności rodzin biologicznych

Opieka nad dzieckiem i rodziną to jeden z głównych aspektów funkcjonowania powiatowego systemu polityki społecznej. Jest to zarazem zagadnienie niezwykle złożone, o czym najlepiej świadczy tytuł niniejszego obszaru – Wspieranie prawidłowego funkcjonowania rodzin.

Skuteczna pomoc rodzinom znajdującym się w trudnej sytuacji życiowej, a także dzieciom pozbawionym opieki wymaga zaangażowania i dużej odpowiedzialności ze strony różnych instytucji: samorządów, PCPR-ów, sądów, placówek opiekuńczo-wychowawczych, rodzin zastępczych, poradnictwa rodzinnego, a także lokalnych organizacji pozarządowych. Na terenie powiatu kraśnickiego system ten funkcjonuje skutecznie, jednakże tendencje rozwojowe pomocy społecznej stanowią dla nas wyznacznik określający kierunek dalszych działań, tak aby nasza opieka nad dzieckiem i rodziną spełniała wszystkie standardy w tym zakresie.

Zaburzenia w funkcjonowaniu rodziny powodują, że służby powołane na rzecz pracy z dzieckiem i rodziną są zobowiązane do podjęcia rozmaitych działań wspierających. Bardzo ważna jest tu rola pracownika socjalnego, asystenta rodziny, a także kuratora sądowego. Niestety zdarza się, że mimo nakładu pracy ze strony odpowiedzialnych służb, nie udaje się stworzyć warunków umożliwiających pozostawienie dziecka w rodzinie naturalnej. W takiej sytuacji sąd rodzinny wydaje postanowienie o umieszczeniu w pieczy zastępczej, w celu zapewnienia czasowej opieki i wychowania dzieciom tego pozbawionym.

Wspieranie rodziny przeżywającej trudności w sprawowaniu opieki nad dziećmi i ich wychowaniu to system zaplanowanych działań, które mają pomóc przywrócić takim rodzinom zdolności do pełnienia funkcji opiekuńczo-wychowawczych. Rodziny zagrożone kryzysem są stale monitorowane przez pracowników socjalnych, pedagogów szkolnych, pracowników medycznych i inne instytucje, w tym także – w razie potrzeby – przez Policję i kuratorów sądowych. Pomoc rodzinie realizowana jest w formie konsultacji i poradnictwa specjalistycznego, terapii i mediacji, usług dla rodzin z dziećmi, pomocy prawnej oraz organizowania spotkań dla rodzin, w tym grup wsparcia. Asystent wspiera rodziny wychowujące dzieci, w których występują problemy trudne do pokonania samodzielnie przez tę rodzinę, pomaga również rodzicom ubiegającym się o odzyskanie władzy rodzicielskiej. Jego głównym zadaniem jest niedopuszczenie do oddzielenia dzieci od rodziny oraz podjęcie działań zmierzających do zażegnania kryzysu w rodzinie.

W ramach pomocy rodzinie swoją ofertę programową przygotowują placówki opiekuńczo - wychowawcze wsparcia dziennego, obejmując opieką i wychowaniem dzieci w czasie pozalekcyjnym. Do placówek wsparcia dziennego zalicza się świetlice środowiskowe. Sprawują one funkcje opiekuńcze, wspierają rodziców w wychowywaniu dzieci, uczą gospodarowania czasem, odpowiedzialności, obowiązkowości. W placówkach tych prowadzi się zajęcia socjoterapeutyczne, wspomagające dzieci z zaburzeniami zachowania.

Cele szczegółowe:

Cel 1.1. Pomoc rodzinom w pełnieniu prawidłowej roli opiekuńczo-wychowawczej.

Cel 1.2. Zapobieganie interwencjom kryzysowym .

Cel 1.3. Zapobieganie sytuacjom kryzysowym.

Cel 1.4. Pomoc finansowa i rzeczowa rodzinom żyjącym w trudnych warunkach materialnych.

Cel 1.5. Monitorowanie i wspomaganie rodziny zagrożonej wykluczeniem społecznym i umożliwienie dostępu do poradnictwa specjalistycznego.

Cel 1.6. Wzmacnianie otoczenia edukacyjno-wychowawczego rodziny.

**Priorytet 1: Wzmocnienie funkcji opiekuńczo-wychowawczej oraz przeciwdziałanie dysfunkcjonalności rodzin biologicznych**

Cel szczegółowy	Nazwa zadania	Opis zadania	Podmioty odpowiadające za realizację	Termin realizacji	Wskaźnik monitorujący	Źródła finansowania
1.	2.	3.	4.	5.	6.	7.
1.1. Pomoc rodzinom w pełnieniu prawidłowej roli opiekuńczo-wychowawczej	Zapobieganie zjawiskom umieszczenia dzieci w pieczy zastępczej	1) Praca socjalna w rodzinach z grup ryzyka	OPS, Program Umocnienia Rodziny "SOS Rodzinie"	2022 - 2024	Liczba rodzin objętych wsparciem	Budżet gminy, Środki Stowarzyszenia SOS Wioski Dziecięce w Polsce
		2) Zorganizowanie środowiskowych form wsparcia dziennego dla dzieci i młodzieży	OPS, szkoły, Program Umocnienia Rodziny "SOS Rodzinie"	2022 - 2024	Liczba świetlic, liczba uczestników	Budżet gminy, Środki Stowarzyszenia SOS Wioski Dziecięce w Polsce
		3) Zatrudnienie w szkołach psychologa	Gmina, szkoły	2022-2024	Liczba spotkań, liczba uczestników	Budżet województwa, budżet gminy
		4) Organizowanie szkoleń dla pracowników socjalnych, pedagogów, asystentów rodziny, kuratorów	PCPR, Program SOS Wiosek Dziecięcych w Kraśniku	2022-2024	Liczba szkoleń, liczba uczestników	Budżet gminy, Środki Stowarzyszenia SOS Wioski Dziecięce w Polsce
		5) Rozwój Programu Umocnienia Rodziny SOS Rodzinie	Program SOS Wiosek Dziecięcych w Kraśniku	2022 - 2024	Liczba beneficjentów	Budżet gminy, Środki Stowarzyszenia SOS Wioski Dziecięce w Polsce
1.2. Zapobieganie sytuacjom kryzysowym	Zapobieganie umieszczenia dzieci w pieczy zastępczej	1) Wsparcie asystenta w rodzinach z grupy ryzyka	OPS, Program Umocnienia Rodziny "SOS Rodzinie"	2022-2024	Liczba rodzin objętych asystą	Budżet gminy, Program rządowy, Środki Stowarzyszenia SOS Wioski Dziecięce w Polsce
		2) Zorganizowanie wsparcia dziennego	OPS-Gmina, Organizacje pozarządowe, Program	2022-2024	Liczba świetlic i uczestników	Budżet gminy, Środki Stowarzyszenia SOS Wioski Dziecięce w Polsce

			Umacniania Rodziny "SOS Rodzinie"			
		3) Organizowanie w środowisku naturalnym konsultacji, poradnictwa i doradztwa specjalistycznego dla rodzin z grupy ryzyka	OPS-Gmina, Organizacje pozarządowe, Program Umacniania Rodziny "SOS Rodzinie"	2022-2024	Liczba spotkań i uczestników	Budżet gminy, Środki Stowarzyszenia SOS Wioski Dziecięce w Polsce
		4)Zatrudnienie w szkołach i ośrodku pomocy społecznej pedagoga, psychologa i mediatora	OPS, gmina, szkoła	2022-2024	Liczba osób korzystających z poradnictwa	Budżet gminy
		5) Organizowanie specjalistycznych szkoleń dla pomagaczy rodziny, tj. pracowników socjalnych, pedagogów szkolnych, asystentów, kuratorów	PCPR, Program SOS Wiosek Dziecięcych w Kraśniku	2022-2024	Liczba szkoleń i uczestników	Budżet gminy, Środki Stowarzyszenia SOS Wioski Dziecięce w Polsce
1.3. Wsparcie w procesie opieki wychowania	Zapobieganie powstawaniu sytuacji kryzysowej wymagającej interwencji oraz rozwiązywanie już istniejących	1) Zapewnienie opieki asystenta dla rodzin przeżywających trudności w wypełnianiu funkcji opiekuńczo-wychowawczych	OPS, Program SOS Wiosek Dziecięcych w Kraśniku	2022-2024	Liczba asystentów, liczba rodzin, którym przydzielono asystenta	Budżet wojewody, budżet gminy, Środki Stowarzyszenia SOS Wioski Dziecięce w Polsce
		2)Organizacja warsztatów i szkoleń oraz umożliwienie uczestniczenia w warsztatach asystenta rodziny	OPS	2022-2024	Liczba szkoleń i warsztatów, liczba uczestników	Budżet gminy
		3)Działania aktywizujące zawodowo i społecznie na rzecz rodzin, w których opiekunowie pozostają bez pracy w ramach projektu aktywnej	PUP, OPS, PCPR	2022-2024	Liczba osób i rodzin objętych projektem, liczba osób które ukończyły kursy zawodowe	PCPR, OPS, PUP

		integracji				
		4) Monitorowanie środowisk zagrożonych uzależnieniami, motywowanie rodziców do podjęcia terapii	OPS, Gminne Komisje rozwiązywania problemów alkoholowych, Program Umacniania Rodziny "SOS Rodzinie	2022-2024	Liczba rodzin objętych monitorowaniem	Budżet gminy, Środki Stowarzyszenia SOS Wioski Dziecięce w Polsce
		5) Zabezpieczenie środków finansowych w budżecie dla rodzin wspierających.	OPS	2022-2024	Liczba rodzin wspierających	Budżet gminy
		6) Monitorowanie sytuacji dzieci z rodzin zagrożonych kryzysem, w tym niewydolnych wychowawczo, w których występują problemy przemocy, uzależnień lub długotrwała choroba	OPS, Program Umacniania Rodziny "SOS Rodzinie	2022-2024	Liczba rodzin wymagających nadzoru, liczba dzieci w tych rodzinach objętych monitoringiem	Budżet gminy, Środki Stowarzyszenia SOS Wioski Dziecięce w Polsce
1.4. Pomoc finansowa i rzeczowa rodzinom żyjącym w trudnych warunkach	Zabezpieczenie podstawowych potrzeb dziecka	1) Zapewnienie pomocy materialnej ubogim rodzinom przeżywającym trudności opiekuńczo-wychowawcze	OPS	2022-2024	Liczba i formy udzielonej pomocy	Budżet wojewody, budżet gminy
		2) Objęcie dożywianiem dzieci przeżywających trudności opiekuńczo-wychowawcze	OPS	2022-2024	Liczba dzieci korzystających z posiłków, liczba rodzin korzystających z Banku Żywności	Budżet wojewody, budżet gminy
		4) Zabezpieczenie środków na pobyt dzieci w pieczy zastępczej	OPS	2022-2024	Liczba dzieci umieszczonych w placówkach, wysokość środków przeznaczonych na pokrycie pobytu dzieci w placówkach	PCPR, PUP, OPS

1.5. Monitorowanie i wspomaganie rodzin, z których dzieci umieszczone są w pieczy zastępczej	Wzmocnienie roli i funkcji rodzin naturalnych znajdujących się w sytuacji kryzysowej	Systematyczne monitorowanie rodziny będącej w kryzysie lub przeżywającej trudności w wypełnianiu funkcji opiekuńczych i wychowawczych przez pracowników socjalnych, pedagogów szkolnych, psychologów i innych zawodów współpracujących z rodziną	OPS, szkoły, Policja, Pedagogzy, Psychologowie, Program Umocnienia Rodziny "SOS Rodzinie"	2022-2024	Liczba osób korzystających z poradnictwa, terapii	PCPR, PUP, OPS
					Liczba szkoleń, liczba uczestników	PCPR, PUP, OPS
1.6. Wzmacnianie otoczenia edukacyjno-wychowawczego rodziny.	Wyrównywanie szans edukacyjnych dzieci i młodzieży.	1) Współpraca ze szkołami w zakresie rozwiązywania problemów wychowawczych	OPS, szkoły, Program Umocnienia Rodziny "SOS Rodzinie"	2022-2024	Liczba rodzin i dzieci objętych wsparciem	Budżet gminy i wojewody, środki Stowarzyszenia SOS
		2) Wspieranie dzieci z rodzin nie posiadających możliwości finansowych w rozwijaniu uzdolnień	OPS, szkoły, Program Umocnienia Rodziny "SOS Rodzinie"	2022-2024	Liczba rodzin i dzieci objętych wsparciem	Budżet gminy i wojewody, Środki Stowarzyszenia SOS Wioski Dziecięce w Polsce
		3) Realizacja programów profilaktycznych i edukacyjnych	OPS, szkoły, Program Umocnienia Rodziny "SOS Rodzinie"	2022-2024	Liczba dzieci objętych wsparciem	Budżet gminy i wojewody, Środki Stowarzyszenia SOS Wioski Dziecięce w Polsce
		4) Organizowanie zajęć pozalekcyjnych	OPS, szkoły, Świetlice Wsparcia dziennego, Program Umocnienia Rodziny "SOS Rodzinie"	2022-2024	Liczba dzieci objętych wsparciem	Budżet gminy i wojewody, Środki Stowarzyszenia SOS Wioski Dziecięce w Polsce
		5) Uświadamianie rodzicom i opiekunom	OPS, szkoły, Program	2022-2024	Liczba rodzin objętych wsparciem	Budżet gminy i wojewody,

		potrzeb edukacyjnych dzieci i młodzieży	Umacniania Rodziny "SOS Rodzinie"			Środki Stowarzyszenia SOS Wioski Dziecięce w Polsce
--	--	--	---	--	--	---

## **5.2. Priorytet 2:** Rozwój rodzinnych form opieki zastępczej nad dzieckiem osieroconym lub opuszczonym oraz kompleksowe wsparcie w ich funkcjonowaniu

Ideą przyświecającą pracom nad Programem było głębokie przekonanie, iż to właśnie rodzina jest najwłaściwszym środowiskiem do wzrostu i rozwoju każdego człowieka. Dlatego tak istotne staje się wspieranie rodzin zastępczych i rodzinnych domów dziecka, a także poszukiwanie nowych kandydatów na rodziny zastępcze. Szczególną rolę w Programie nadaje się współpracy Powiatowego Centrum Pomocy Rodzinie z dziesięcioma ośrodkami pomocy społecznej z terenu powiatu kraśnickiego, z sądem, placówkami opiekuńczo – wychowawczymi, rodzinami zastępczymi, poradniami rodzinnymi, lokalnymi organizacjami pozarządowymi celem pracy na rzecz powrotu dzieci do rodzin naturalnych.

Najważniejszym zadaniem jakie stoi przed Powiatowym Centrum Pomocy Rodzinie w Kraśniku jest realizacja zadań organizatora rodzinnej pieczy zastępczej. Wymaga to dobrego funkcjonowania zespołu do spraw pieczy zastępczej, w ramach którego działają koordynatorzy rodzinnej pieczy zastępczej i pozostali pracownicy odpowiedzialni za terminowość i prawidłowość wypłaty ustawowych świadczeń.

Organizator rodzinnej pieczy zastępczej ma być najważniejszą instytucją, która oddziałuje na dziecko w pieczy zastępczej. Ma za zadanie współpracować z pozostałymi jednostkami samorządowymi, gminnymi i innymi w celu organizowania wsparcia dla dzieci i ich rodzin.

Poprawa jakości życia małoletnich przebywających w pieczy zastępczej, ich opiekunów możliwa jest, kiedy istnieją jasno określone cele, zadania do realizacji oraz działania. Oczekuje się, że realizacja programu umożliwi w kolejnej perspektywie czasowej ograniczenie liczby umieszczeń dzieci w placówkach opiekuńczo–wychowawczych na rzecz rozwoju rodzinnej pieczy zastępczej.

Działaniom profilaktycznym mającym na celu stworzenie dziecku odpowiednich warunków życia w jego środowisku rodzinnym muszą towarzyszyć działania na rzecz doskonalenia i rozwoju różnych form pieczy zastępczej nad dzieckiem. Należy przy tym wyraźnie podkreślić, że powinny mieć one charakter okresowy i wszędzie tam, gdzie jest to możliwe, zmierzać do integracji dziecka z jego rodziną. Wśród instytucji sprawujących pieczę zastępczą nad dzieckiem szczególne miejsce powinny zajmować formy rodzinne. Mają one ogromną przewagę nad instytucjonalnymi formami (placówki opiekuńczo-wychowawcze) nie tylko z uwagi na skutki społeczne, w tym przede wszystkim dobro dziecka, ale także z punktu widzenia skutków ekonomicznych: koszty opieki i wychowania



dziecka w każdej z rodzinnych form pieczy zastępczej są znacznie niższe niż w placówkach opiekuńczo-wychowawczych.

Cele szczegółowe:

Cel 2.1. Promocja rodzinnych form pieczy zastępczej.

Cel 2.2. Szkolenia specjalistyczne dla rodziców zastępczych.

Cel 2.3. Podniesienie jakości świadczonych usług w zakresie pomocy dziecku i rodzinie.

Cel 2.4. Szkolenie kandydatów na rodziców zastępczych.

Cel 2.5. Wsparcie finansowe istniejących form pieczy zastępczej.

Cel 2.6. Współpraca organizatora rodzinnej pieczy zastępczej z innymi instytucjami realizującymi zadania publiczne.

Cel 2.7. Program Umocniania Rodziny „SOS Rodzinie”.

Cel 2.8. Współpraca organizatora rodzinnej pieczy zastępczej z Centrum Specjalistycznym SOS Kraśnik.

**Priorytet 2: Rozwój rodzinnych form opieki zastępczej nad dzieckiem osieroconym lub opuszczonym oraz kompleksowe wsparcie w ich funkcjonowaniu**

Cel szczegółowy	Nazwa zadania	Opis zadania	Podmioty odpowiadające za realizację	Termin realizacji	Wskaźnik monitorujący	Źródła finansowania
1.	2.	3.	4.	5.	6.	7.
2.1. Promocja rodzinnych form pieczy zastępczej	Pozyskiwanie kandydatów do tworzenia rodzin niezawodowych, zawodowych i rodzinnych domów dziecka oraz promocja już istniejących rodzin zastępczych	Prowadzenie akcji promocyjno-informacyjnych na terenie powiatu kraśnickiego poprzez nawiązanie współpracy z lokalnymi mediami, promowanie rodzicielstwa zastępczego na okolicznościowych imprezach masowych o zasięgu powiatowym oraz promocja przez stronę internetową, organizowanie festynów, wyjazdów integracyjnych, pozyskiwanie wolontariuszy, kolportaż ulotek, ogłoszenia w Kościele, indywidualne spotkania i rozmowy z osobami zainteresowanymi przedmiotową problematyką	PCPR, OPS, Kościół, Centrum Wolontariatu, lokalne media	2022-2024	Liczba rodzin zastępczych	Środki własne powiatu kraśnickiego, środki budżetu państwa, środki z innych źródeł, lokalni przedsiębiorcy, indywidualni sponsorzy
2.2. Szkolenia specjalistyczne dla rodziców zastępczych	Organizowanie i prowadzenie szkoleń dla rodziców zastępczych	Podniesienie kompetencji opiekuńczo- wychowawczych rodziców zastępczych, wspieranie w pełnieniu ról rodzicielskich i wychowawczych, dostarczenie wiedzy i umiejętności w zakresie opieki	PCPR, PZPPP, ROPS, Stowarzyszenie SOS Wioski Dziecięce w Polsce Program SOS Wioski Dziecięcych Kraśnik, podmioty zewnętrzne	2022-2024	Liczba przeszkolonych rodziców zastępczych	Środki własne powiatu kraśnickiego, środki budżetu państwa, środki z innych źródeł,

		i wychowania dzieci, rozwiązywanie problemów rodzinnych, udzielanie pomocy rodzinom w zakresie budowania prawidłowych więzi emocjonalnych, udzielanie pomocy psychologicznej, pedagogicznej, reedukacyjnej i logopedycznej, prawnej rodzinom zastępczym, grupy wsparcia				
2.3. Podniesienie jakości świadczonych usług w zakresie pomocy dziecku i rodzinie	Szkolenie zawodowe kadr pomocy społecznej działających w obszarze pieczy zastępczej	Organizowanie szkoleń i konferencji w zakresie pomocy dziecku i rodzinie.	PCPR, Stowarzyszenie SOS Wioski Dziecięce w Polsce Program SOS Wioski Dziecięcych Kraśnik, podmioty zewnętrzne	2022-2024	Liczba szkoleń i konferencji	Środki własne powiatu, środki budżetu państwa, środki z innych źródeł,
2.4. Szkolenie kandydatów na rodziców zastępczych	Organizacja szkoleń	Przygotowanie dokumentacji kandydatów, opinii psychologicznej o posiadaniu predyspozycji i motywacji do pełnienia funkcji rodzica zastępczego, sporządzanie wstępnej akceptacji, wydanie skierowania na szkolenie,	PCPR, Ośrodek Adopcyjny, Stowarzyszenie SOS Wioski Dziecięce w Polsce Program SOS Wioski Dziecięcych Kraśnik, firmy szkoleniowe zewnętrzne	2022-2024	Liczba przeszkolonych osób	Środki budżetu państwa, środki własne powiatu
2.5. Wsparcie finansowe istniejących form pieczy zastępczej	Pozyskanie środków dla funkcjonujących rodzin i rodzinnych domów dziecka	Zatrudnienie koordynatorów rodzinnej pieczy zastępczej, zatrudnienie rodzin pomocowych, zatrudnienie osób do pomocy przy sprawowaniu opieki nad dziećmi i przy pracach gospodarskich zgodnie.	PCPR Kraśnik Powiat Kraśnicki	2022-2024	Liczba zatrudnianych osób	Środki własne powiatu, środki budżetu państwa, środki z innych źródeł

2.6. Współpraca organizatora rodzinnej pieczy zastępczej z innymi instytucjami realizującymi zadania publiczne	Przygotowanie i organizacja spotkań	Inicjowanie w środowisku lokalnym spotkań mających na celu wsparcie dziecka i rodziny.	PCPR, OPS, placówki oświatowe, Urzędy Miast i Gmin, placówki opiekuńczo – wychowawcze, Stowarzyszenie SOS Wioski Dziecięce w Polsce Program SOS Wiosek Dziecięcych Kraśnik, Ośrodek Adopcyjny, policja, straż miejska, PUP, placówki służby zdrowia, Sąd kuratorzy, wolontariusze, media	2022-2024	Liczba odbytych spotkań	Środki budżetu powiatu
2.7. Program Umacniania Rodziny „SOS Rodzinie”	Kompleksowa pomoc dla całej rodziny w tym rodzin zastępczych	Wsparcie psychologa i asystenta rodziny, poradnictwo prawne, konsultacje ze specjalistami, szkolenia dla rodziców, organizacja pikników, wyjazdów integracyjnych, działania świetlicowe dla dzieci i młodzieży.	Stowarzyszenie SOS Wioski Dziecięce w Polsce Program SOS Wiosek Dziecięcych Kraśnik; PCPR	2022-2024	Liczba odbytych szkoleń, porad, korzystających dzieci ze świetlicy	Środki Stowarzyszenia SOS Wioski Dziecięce w Polsce; środki budżetu powiatu
2.8. Współpraca organizatora rodzinnej pieczy zastępczej z Centrum Specjalistycznym SOS Kraśnik	Organizacja szkoleń oraz poradnictwa specjalistycznego	Organizowanie i prowadzenie szkoleń dla rodzin zastępczych; poradnictwo specjalistyczne.	Stowarzyszenie SOS Wioski Dziecięce w Polsce Program SOS Wiosek Dziecięcych Kraśnik; PCPR	2022-2024	Liczba odbytych szkoleń oraz porad	Środki Stowarzyszenia SOS Wioski Dziecięce w Polsce; środki budżetu powiatu

### **5.3. Priorytet 3:** Zapewnienie dzieciom przebywającym w placówkach opiekuńczo-wychowawczych jak najwyższego poziomu realizacji zadań opiekuńczo-wychowawczych

W dniu 31 grudnia 2021 r. na terenie powiatu kraśnickiego funkcjonowały następujące placówki opiekuńczo - wychowawcze:

1. placówki rodzinne: Rodzinny Dom Dziecka w Kraśniku i dwanaście placówek opiekuńczo –wychowawczych „Rodzina SOS w Kraśniku”;
2. placówka typu socjalizacyjnego: Dom Dziecka w Kraśniku, od 01.01.2021 r. przekształcony w dwie placówki: Placówka Opiekuńczo-Wychowawcza Nr 1 i Placówka Opiekuńczo-Wychowawcza Nr 2 w Kraśniku.

Działania przewidziane do realizacji w perspektywie czasowej 2022-2024 mają na celu kompleksowość udzielanej pomocy i doskonalenie usług w zakresie instytucjonalnej pieczy zastępczej, tak aby jeszcze bardziej wzmocnić jej rolę w procesie rozwiązywania problemów społecznych na terenie powiatu kraśnickiego, a w szczególności zadań z zakresu opieki nad dzieckiem i rodziną. W obliczu współczesnych tendencji, zgodnie z którymi akcentuje się rodzicielstwo zastępcze jako środowisko wychowawcze najbardziej zbliżone do naturalnych warunków rodzinnych są placówki opiekuńczo-wychowawcze typu rodzinnego.

Cennym partnerem placówek opiekuńczo-wychowawczych w realizacji ich funkcji opiekuńczo-wychowawczych są organizacje pozarządowe funkcjonujące na terenie powiatu kraśnickiego: Stowarzyszenie SOS Wioski Dziecięce w Polsce, Stowarzyszenie „Spełniamy marzenia”.

Dużego znaczenia nabiera również praca z rodzinami wychowanków placówek opiekuńczo-wychowawczych, kształtowanie ich odpowiedzialności oraz świadomości opiekuńczo-wychowawczej, a często również szeroko rozumiana praca socjalna.

Wśród zaplanowanych działań bardzo istotne są również te ukierunkowane na tworzenie nowych form w ramach instytucjonalnej pieczy zastępczej oraz poprawę bazy lokalowej i podniesienie standardu świadczonych usług. Mając na uwadze dalszy rozwój placówek opiekuńczo–wychowawczych zostały opracowane na lata 2022-2024 następujące cele szczegółowe.

Cele szczegółowe:

Cel 3.1 Realizowanie standardów usług zgodnie z obowiązującymi przepisami.

Cel 3.2 Inicjowanie i wypracowanie efektywnych form pracy z wychowankiem placówki, rodziną i środowiskiem lokalnym.

Cel 3.3 Szkolenia pracowników w zakresie form pracy z dzieckiem.

**Priorytet 3: Zapewnienie dzieciom przebywającym w placówkach opiekuńczo-wychowawczych jak najwyższego poziomu realizacji zadań opiekuńczo-wychowawczych**

Cel szczegółowy	Nazwa zadania	Opis zadania	Podmioty odpowiadające za realizację	Termin realizacji	Wskaźnik monitorujący	Źródła finansowania
1.	2.	3.	4.	5.	6.	7.
3.1. Realizowanie standardów usług zgodnie z obowiązującymi przepisami	Zadanie 1 Utworzenie Placówki Opiekuńczo-Wychowawczej typu interwencyjnej na terenie powiatu kraśnickiego Zadanie 2 Reorganizacja i modernizacja istniejącej bazy placówek adekwatnie do potrzeb i zmieniających się wymogów ustawowych	Utworzenie placówki opiekuńczo-wychowawczej typu interwencyjnego na 8 miejsc w celu zabezpieczenia dobra i życia dzieci wymagających natychmiastowej pomocy i wsparcia.	Stowarzyszenie SOS Wiosek Dziecięcych Kraśnik Program SOS Wiosek Dziecięcych Kraśnik	2022-2024	Utworzenie 1 placówki na 8 miejsc	Środki własne dotacja powiatu
		Termomodernizacja północnej ściany budynku	POW Nr 1 POW Nr 2	2023-2024	Docieplenie ściany	Środki finansowe budżetu placówek i powiatu; Środki z innych źródeł;
		Zakup auta służbowego na potrzeby wychowanków	Rodzinny Dom Dziecka w Kraśniku	2023-2024	auto	Środki powiatu Środki z innych źródeł;

3.2. Inicjowanie i wypracowanie efektywnych form pracy z wychowankiem placówki, rodziną i środowiskiem lokalnym		Budowa placu sportowo-rekreacyjnego dla wychowanków na terenie POW Nr 1 i Nr 2 w Kraśniku.	Powiat Kraśnicki POW Nr 1 POW Nr 2	2023-2024	Plac sportowo - rekreacyjny	Środki finansowe budżetu placówek; Środki finansowe powiatu; Środki z innych źródeł;
	Zadanie 1 Udzielanie specjalistycznego wsparcia dzieciom i młodzieży umieszczonym w placówkach opiekuńczo-wychowawczych	Wspieranie dzieci i młodzieży przebywających w Rodzinach SOS w ramach działalności Centrum Specjalistycznego w Kraśniku	Program SOS Wiosek Dziecięcych Kraśnik POW Nr 1 i POW Nr 2 w Kraśniku Rodzinny Dom Dziecka w Kraśniku	2022-2024	Liczba wychowanków	Środki własne, Środki pozyskane z innych źródeł
		Zapewnienie wsparcia psychologicznego i pedagogicznego, poprzez wykorzystanie dostępnych metod i narzędzi terapeutycznych .	Program SOS Wiosek Dziecięcych Kraśnik POW Nr 1 i POW Nr 2 w Kraśniku Rodzinny Dom Dziecka w Kraśniku	2022-2024	Liczba wychowanków	Środki finansowe budżetu placówek; Środki finansowe powiatu; Środki z innych źródeł;

3.3 Szkolenia pracowników w zakresie form pracy z dzieckiem	Zadanie 2 Podejmowanie działań na rzecz dziecka i rodziny	Działania integracyjne na rzecz dziecka i rodziny: Bieg po uśmiech, Dzień Dziecka	Program SOS Wiosek Dziecięcych Kraśnik POW Nr 1 i POW Nr 2 w Kraśniku Rodzinny Dom Dziecka w Kraśniku	2022-2024	Liczba osób	Środki własne, Środki pozyskane z innych źródeł
		Podejmowanie działań w celu powrotu dziecka do rodziny naturalnej lub szukanie rodziny przysposabiającej. Pomoc w usamodzielnianiu się wychowankom opuszczającym pieczę.	Program SOS Wiosek Dziecięcych Kraśnik POW Nr 1 i POW Nr 2 w Kraśniku Rodzinny Dom Dziecka w Kraśniku	2022-2024	Liczba wychowanków: -powracających do rodziny naturalnej, -umieszczonych w rodzinie przysposabiającej, -usamodzielniających się,	Środki finansowe budżetu placówek, środki pozyskane z innych źródeł
	Zadanie 1 Podnoszenie kwalifikacji pracowników w zakresie pracy z dzieckiem	Udział kadry pedagogicznej i zarządzającej w szkoleniach i super wizjach	POW Nr 1 i POW Nr 2 w Kraśniku; Program SOS Wiosek Dziecięcych Kraśnik; Rodzinny Dom Dziecka w Kraśniku	2022-2024	Liczba osób	Środki własne, Szkolenia z ROPS, środki pozyskane z innych źródeł



#### **5.4. Priorytet 4:** Podniesienie skuteczności systemu wsparcia osób usamodzielnianych

Szczególnym momentem w życiu dzieci przebywających w pieczy zastępczej jest moment usamodzielnienia czyli opuszczenie placówki lub rodziny zastępczej. Zdarzają się przypadki, że wychowankowie nie mają nikogo, który mógłby poprowadzić ich w tych chwilach. Są bez środków do życia, wykształcenia oraz nie mają gdzie zamieszkać. Nie radzą sobie z zaistniałą sytuacją. Mimo osiągnięcia wieku pełnoletniości często nie są przygotowani do tego momentu. Należy dążyć do zapewnienia usamodzielnianym wychowankom lepszego startu w dorosłość. Wychowankowie mają zapewnioną pomoc na kontynuowanie nauki, zagospodarowanie oraz pomoc na usamodzielnienie. Mimo to należy podjąć nowe zadania. W procesie usamodzielnienia bardzo ważną osobą jest opiekun usamodzielnienia, który wspiera wychowanka w starcie w dorosłość. Jego zadaniem jest zapoznanie się z dokumentacją i drogą życiową osoby usamodzielniającej się, opracowanie wspólnie z osobą usamodzielniającą się indywidualnego programu usamodzielnienia, ocena indywidualnego programu usamodzielnienia oraz jego modyfikowanie. Współpraca z rodziną osoby usamodzielniającej się oraz ze środowiskiem lokalnym, zwłaszcza ze szkołą i gminą. Opiniowanie wniosku o przyznanie pomocy pieniężnej na usamodzielnienie i kontynuowanie nauki. Rola opiekuna jest bardzo istotna. Obecnie doświadczamy braku rozwiniętego poradnictwa prawnego, psychologicznego czy reorientacji zawodowej dla tej grupy młodzieży.

Na terenie powiatu borykamy się z bezrobociem oraz nierozwiniętą bazą mieszkań komunalnych. Mieszkania socjalne są przewidziane tylko dla osób zameldowanych na terenie miasta Kraśnik. Dlatego bardzo ważnym jest to, aby utrzymać współpracę ze Stowarzyszeniem Wiosek Dziecięcych w Polsce Program SOS Wiosek Dziecięcych Kraśnik, która na zlecenie powiatu od grudnia 2019 roku prowadzi mieszkania chronione przy ul. Piaskowej 30/6 w Kraśniku, gdzie dostępne jest pięć miejsc, które rotacyjnie są wykorzystywane przez cały okres współpracy. Utworzenie tych mieszkań pomaga osobom usamodzielnionym na start w tak trudnym dla nich czasie jakim jest usamodzielnienie. Wychowankowie w sposób praktyczny przygotowują się do radzenia sobie z różnymi zadaniami. Wychowankowie zawierają kontrakt podczas rekrutacji do mieszkania chronionego, gdzie zawarte są warunki, których należy przestrzegać by móc korzystać z tej pomocy. Osoby użytkujące mieszkania są pod opieką wychowawców z Programu SOS Wiosek Dziecięcych Kraśnik, zawsze mogą skorzystać z ich pomocy czy rady. Ta forma pomocy cieszy się dużym zainteresowaniem. Jest również ogromnym wsparciem w życiu

młodego człowieka. Zapewnia doświadczenie w regulowaniu różnych należności, planowaniu wydatków czy umiejętności utrzymania mieszkania w czystości. W mieszkaniu można maksymalnie przebywać trzy lata. Jest to czas, aby znaleźć pracę i wynająć własne mieszkanie.

W celu pomocy i doinformowania o rodzajach pomocy Powiatowe Centrum Pomocy Rodzinie w Kraśniku zamierza w 2022 roku wydać ulotkę dzięki, której wychowankowie w przystępny sposób otrzymają niezbędną wiedzę, która pomoże im na pozyskanie środków dla osób usamodzielnianych.

Wyżej wymienione działania mają na celu pomoc w integracji ze środowiskiem osób opuszczających rodzinną pieczę zastępczą.

Cele szczegółowe:

Cel 4.1. Wsparcie wychowanków w procesie usamodzielnienia poprzez kontynuowanie prowadzenia mieszkania chronionego.

Cel 4.2. Wszechstronny rozwój i pomoc w procesie usamodzielnienia młodzieży wychowanej w pieczy zastępczej poprzez pogłębienie ich wiedzy w obszarach rozwoju osobistego, planowania przyszłości i drogi zawodowej.

Cel 4.3. Podniesienie kwalifikacji i umiejętności osób pracujących z usamodzielnianymi wychowankami.

Cel 4.4. Wydanie ulotki informacyjnej dla usamodzielnianych wychowanków pieczy zastępczej.

**Priorytet 4: Podniesienie skuteczności systemu wsparcia osób usamodzielnianych**

Cel szczegółowy	Nazwa zadania	Opis zadania	Podmioty odpowiadające za realizację	Termin realizacji	Wskaźnik monitorujący	Źródła finansowania
1.	2.	3.	4.	5.	6.	7.
4.1. Wsparcie wychowanków w procesie usamodzielnienia poprzez kontynuowanie prowadzenia mieszkania chronionego	Mieszkanie chronione – kontynuowanie zadania	<p>Mieszkanie chronione to niepieniężna forma pomocy społecznej, która przeznaczona jest dla osób usamodzielnianych opuszczających pieczę zastępczą. Zapewnia młodzieży na terenie powiatu kraśnickiego warunki samodzielnego funkcjonowania w środowisku i integrację ze społecznością lokalną poprzez pracę socjalną, poradnictwo specjalistyczne oraz warunki do nauki.</p> <p>Od 01.12.2019 r. na terenie powiatu kraśnickiego funkcjonuje mieszkanie chronione, które oferuje 5 miejsc. Dotychczasowe prowadzenie mieszkania chronionego pokazało duże zainteresowanie osób usamodzielniających się na terenie powiatu tą formą</p>	Starostwo Powiatowe, Program SOS Wiosek Dziecięcych Kraśnik	2022 - 2024	Ilość osób korzystających z pobytu w mieszkaniu chronionym	Środki finansowe ze Starostwa Powiatowego, Stowarzyszenie SOS Wioski Dziecięce w Polsce

		wsparcia mieszkaniowego dla młodych ludzi opuszczających pieczę zastępczą.				
4.2. Wszechstronny rozwój i pomoc w procesie usamodzielnienia młodzieży wychowanej w pieczy zastępczej poprzez pogłębienie ich wiedzy w obszarach rozwoju osobistego, planowania przyszłości i drogi zawodowej	Programy Młodzieżowe	W ramach Programów Młodzieżowych młodzież będzie miała możliwość rozwijania kompetencji osobistych, zawodowych i społecznych poprzez: 1) organizowanie czasu wolnego i korzystanie z dóbr kultury; 2) spotkania z doradcą zawodowym; współpracę z PUP i OHP; pracę wakacyjną; szkolenia i warsztaty dotyczące rozwoju osobistego i wyboru drogi zawodowej	Program SOS Wiosek Dziecięcych Kraśnik	2022 – 2024	Sprawozdania z odbytych wyjść i imprez, liczba wychowanków podejmujących pracę wakacyjną  Liczba zorganizowanych szkoleń/warsztatów , liczba przeszkolonych osób	Program SOS Wiosek Dziecięcych Kraśnik
4.3. Podniesienie kwalifikacji i umiejętności osób pracujących z usamodzielnianymi wychowankami	Profesjonalni w działaniu	Podstawowe zadania to: -szkolenia dla wychowawców, rodzin zastępczych i innych osób pracujących na rzecz wychowanków; - szkolenia z problematyki pracy z młodzieżą;	Program SOS Wiosek Dziecięcych Kraśnik, Placówka Opiekuńczo-Wychowawcza Nr 1, Placówka Opiekuńczo-Wychowawcza N 2	2022 - 2024		Program SOS Wiosek Dziecięcych Kraśnik, Placówka Opiekuńczo-Wychowawcza Nr 1, Placówka Opiekuńczo-Wychowawcza N 2

		szkolenia dla w/w osób z mentoringu, coachingu.				
4.4 Wydanie ulotki dla usamodzielnianych wychowanków pieczy zastępczej	ulotka	Celem wydanej ulotki jest dostarczenie usamodzielnianym wychowankom pieczy zastępczej informacji na temat możliwości korzystania z przysługującej im pomocy.	PCPR Kraśnik	2022-2024	Ilość wydanych ulotek	Powiatowe Centrum Pomocy Rodzinie w Kraśnik

## **6. ZARZĄDZANIE REALIZACJĄ PROGRAMU**

### **6.1. Monitoring**

Powiatowy Program Rozwoju Pieczy Zastępczej na lata 2022-2024 określa zakres polityki prorodzinnej powiatu kraśnickiego w kolejnej perspektywie czasowej. Powiatowe Centrum Pomocy Rodzinie jako koordynator Powiatowego Programu Rozwoju Pieczy Zastępczej na lata 2022-2024, zobligowane jest do prowadzenia monitoringu jego realizacji. Będzie on prowadzony na podstawie sporządzanej sprawozdawczości oraz analizy realizacji zadań podejmowanych przez jednostki działające w powiecie kraśnickim na rzecz rodziny. Jego rezultaty będą przedstawiane radzie powiatu i zarządowi powiatu w ramach corocznych sprawozdań z działalności Powiatowego Centrum Pomocy Rodzinie w Kraśniku jako organizatora rodzinnej pieczy zastępczej. Program ma charakter otwarty i może podlegać zmianom w zależności od pojawiających się potrzeb i rozwiązań ustawowych. Warto zwrócić uwagę, że rodzinna piecza zastępcza winna być tematem lokalnych debat społecznych w gronie osób posiadających doświadczenie i kompetencje związane z organizacją i realizacją pieczy zastępczej.

Nadzór nad realizacją całości zadań założonych w Programie będzie prowadzony przez Starostę Kraśnickiego za pośrednictwem Dyrektora Powiatowego Centrum Pomocy Rodzinie w Kraśniku. Zarządzeniem Starosty Kraśnickiego zostanie powołany Zespół ds. Wdrażania i Monitorowania Programu, w skład którego wejdzie 5 osób (przewodniczący Zespołu oraz po 1 osobie reprezentującej każdy z zespołów zadaniowych, które uczestniczyły w procesie budowy programu).

Efektywna i skuteczna realizacja Programu będzie uzależniona od wielu czynników, w tym od skutecznego zaangażowania lokalnych podmiotów instytucjonalnych.

### **6. 2. Finansowanie**

Potencjalne źródła finansowania działań przewidzianych do realizacji w Powiatowym Programie Rozwoju Pieczy Zastępczej na lata 2022-2024 stanowią:

1. środki finansowe powiatu i samorządów gminnych, a także Samorządu Województwa Lubelskiego;
2. środki finansowe budżetu państwa;
3. środki finansowe Państwowego Funduszu Rehabilitacji Osób Niepełnosprawnych – w przypadku realizacji inicjatyw, których beneficjentami są również osoby niepełnosprawne;

4. wkład własny organizacji pozarządowych i innych beneficjentów;
5. dotacje Unii Europejskiej w ramach RPO WL na lata 2021-2027.

## **7. REZULTATY PROGRAMU**

Autorzy programu zakładają, że jego konsekwentna realizacja przez wszystkie podmioty działające na rzecz dobra i pomyślności rodziny, zarówno te o zasięgu gminnym jak i o zasięgu ponadgminnym pozwoli osiągnąć następujące rezultaty:

1. poszerzona zostanie świadomość społeczności lokalnych o roli i wartościach rodziny naturalnej, jej potrzebach i działaniach wzmacniających jej spójność opiekuńczo-wychowawczą i dobrostan finansowy;
2. zwiększone zostaną na terenie gmin działania ukierunkowane na wzmocnienie integracji rodzin w wymiarze lokalnym;
3. udoskonalany będzie w powiecie kraśnickim system pieczy zastępczej w kierunku jego deinstytucjonalizacji poprzez prowadzenie działań systemowych na rzecz wspierania rodzinnej pieczy zastępczej (RPZ);
4. nastąpi w wymiarze lokalnym zwiększenie liczby rodzin zastępczych zawodowych;
5. efektywna będzie pomoc organizowana osobom usamodzielnianym opuszczającym pieczę zastępczą, która prowadzona będzie na zasadzie aktywizowania osób usamodzielnianych w życiu społecznym, kontynuowaniu nauki, uzyskiwaniu kwalifikacji zawodowych oraz podejmowaniu pracy.

## **ZAKOŃCZENIE**

Pieczą zastępczą jest głównym zadaniem powiatowego systemu pomocy społecznej. Przedstawiony Powiatowy Program Rozwoju Pieczy Zastępczej na lata 2022-2024 opracowany został przy aktywnym udziale partnerów społecznych i stanowi próbę określenia i wyznaczenia kierunku rozwoju skutecznie działającego systemu pieczy zastępczej w powiecie kraśnickim. W programie podkreślono rolę wczesnej profilaktyki rodzin – zapobieganie sytuacjom kryzysowym, kształtowanie odpowiedzialności za losy rodziny, świadomość funkcji opiekuńczo-wychowawczych. Ważną rolę w procesie zapewnienia opieki i wychowania dzieciom osieroconym i opuszczonym pełnią też placówki opiekuńczo-wychowawcze: rodzinne (Wioska Dziecięca SOS, Rodzinny Dom Dziecka) i socjalizacyjna (Placówka Opiekuńczo-Wychowawcza Nr 1, Placówka Opiekuńczo-Wychowawcza Nr 2). Ze szczególną troską należy podejść również do zapewnienia

odpowiednich warunków startu w dorosłość młodzieży opuszczającej rodziny zastępcze i placówki opiekuńczo-wychowawcze w związku z usamodzielnieniem.

Program powstał w okresie przygotowania zmian w ustawie o wspieraniu rodziny i systemie pieczy zastępczej oraz niektórych innych ustaw. Zmiany koncentrują się w szczególności na rozwiązaniach dotyczących wspierania rodzin, procesu deinstytucjonalizacji w pieczy zastępczej, rozwoju rodzinnych form pieczy zastępczej, zagadnieniu usamodzielnień pełnoletnich wychowanków pieczy zastępczej oraz problematyce adopcyjnej.

Celem wprowadzanych zmian jest przede wszystkim wzmocnienie narzędzi wspierania rodziny, tak aby liczba dzieci umieszczanych corocznie w pieczy zastępczej ulegała dalszemu stopniowemu zmniejszaniu, a także wprowadzenie mechanizmów zapewniających efektywniejsze pozyskiwanie nowych kandydatów do pełnienia funkcji rodziny zastępczej czy chętnych do prowadzenia rodzinnego domu dziecka, tak aby dzieciom umieszczanym w pieczy zastępczej zapewnić optymalne warunki rozwoju.

Należy przyjąć, że planowane rozwiązania będą w wielu obszarach potwierdzeniem otwartości Programu na nowe kierunki rozwoju systemu rodzinnej pieczy zastępczej.



## Spis tabel

Tabela 1. Liczba rodzin dysfunkcyjnych w gminach powiatu kraśnickiego wymagających szczególnego wsparcia pomocy społecznej (lata 2016-2021) .....	6
Tabela 2. Liczba rodzin objętych wsparciem ośrodków pomocy społecznej w latach 2016 – 2021 (według gmin powiatu kraśnickiego).....	7
Tabela 3. Liczba wydanych Kart Dużej Rodziny na terenie powiatu kraśnickiego w 2020 roku .....	7
Tabela 4. Liczba wydanych Kart Dużej Rodziny na terenie powiatu kraśnickiego w 2021 roku .....	8
Tabela 5. Liczba dzieci w rodzinach, które w latach 2016 – 2021 objęto wsparciem ośrodka .....	8
Tabela 6. Liczba rodzin objętych opieką asystenta rodziny na terenie gmin powiatu kraśnickiego w latach 2016 – 2021 .....	9
Tabela 7. Liczba rodzin wymagających szczególnego wsparcia w wypełnianiu funkcji opiekuńczo-wychowawczej na terenie gminy .....	10
Tabela 8. Liczba rodzin zastępczych funkcjonujących na terenie powiatu kraśnickiego .....	13
Tabela 9. Liczba rodzin zastępczych w latach 2016-2021 w podziale na typy rodzin zastępczych (stan na 31 grudnia każdego roku).....	15
Tabela 10. Liczba dzieci w poszczególnych typach rodzin zastępczych funkcjonujących na terenie powiatu kraśnickiego w latach 2016-2021 (stan na 31 grudnia każdego roku) .....	15
Tabela 11. Liczba dzieci z Powiatu Kraśnickiego przebywających w poszczególnych typach rodzin zastępczych na terenie innych powiatów - lata sprawozdawcze 2016-2021 (stan na 31 grudnia każdego roku)	16
Tabela 12. Liczba wychowanków opuszczających rodziny zastępcze .....	17
Tabela 13. Liczba nowopowstałych rodzin zastępczych i umieszczonych w nich dzieci .....	17
Tabela 14. Zapytania o możliwość umieszczenia małoletnich w pieczy zastępczej na terenie powiatu kraśnickiego (lata 2018-2021) .....	20
Tabela 15. Środki finansowe przeznaczone na pokrycie wydatków w obszarze rodzinnej pieczy zastępczej w latach 2018- 2021 .....	21
Tabela 16. Liczba wychowanków Domu Dziecka w Kraśniku w latach 2017-2020 (stan na 31.12.2020) .....	26
Tabela 17. Liczba wychowanków Rodzinnego Domu Dziecka w Kraśniku w latach 2017-2021 (stan na 31.12.2021 r.) .....	27
Tabela 18. Liczba wychowanków 13 placówek opiekuńczo –wychowawczych „Rodzina SOS” Wioski Dziecięcej SOS w Kraśniku w latach 2017-2020 (stan na 31 grudnia każdego roku)	28
Tabela 19. Liczba wychowanków przebywających w placówkach opiekuńczo – wychowawczych w Kraśniku z terenu powiatu kraśnickiego i innych powiatów w latach 2017-2021 (stan na 31 grudnia każdego roku).....	29

Tabela 20. Liczba dzieci, które zostały skierowane do placówek opiekuńczo-wychowawczych w latach 2017-2021.....	29
Tabela 21. Liczba usamodzielnianych wychowanków z pieczy zastępczej w latach 2016-2021.....	30
Tabela 22. Liczba świadczeń przyznanych usamodzielnianym wychowankom z rodzin zastępczych, wg rodzaju udzielonej pomocy w latach 2016 – 2021 .....	32
Tabela 23. Liczba osób pełnoletnich przebywających w pieczy zastępczej na terenie powiatu (według stanu na dzień 31.12.2021 r.).....	32
Tabela 24. Liczba osób przebywających w pieczy zastępczej na terenie powiatu, które osiągną pełnoletniość w latach 2022-2024 (według stanu na dzień 31.12.2021 r.).....	33
Tabela 25. Liczba usamodzielnianych wychowanków z instytucjonalnej pieczy zastępczej.....	33
Tabela 26. Liczba świadczeń udzielonych usamodzielnianym wychowankom z instytucjonalnej pieczy zastępczej w latach 2016-2021 wg rodzaju udzielonej pomocy.....	33
Tabela 27. Rodzaj i liczba wypłaconych świadczeń usamodzielnianym wychowankom opuszczających młodzieżowe ośrodki wychowawcze i młodzieżowe ośrodki socjoterapii - lata sprawozdawcze 2016 – 2021 .....	34
Tabela 28. Liczba osób usamodzielnianych, która osiągnie 25 rok życia i zakończy proces usamodzielnienia w latach 2022-2024 (według stanu na dzień 31.12.2021).....	35

## **Spis rysunków**

Rysunek 1. Model rodzinnej pieczy zastępczej w powiecie kraśnickim .....	14
Rysunek 2 Model instytucjonalnej pieczy zastępczej.....	23

## **Spis wykresu**

Wykres 1. Liczba nowopowstałych rodzin zastępczych i umieszczonych w nich dzieci (lata 2016-2021).....	18
Wykres 2. Zapytania o możliwość umieszczenia małoletnich w pieczy zastępczej na terenie powiatu kraśnickiego (lata 2018-2021) .....	21